

AMTSBLATT UND INTERESSANTES FÜR BÜRGER UND GÄSTE DER GEMEINDE HELLENTHAL

BÜRGERINFO

RATHAUS

Gefördert: 13,2 Millionen Euro für den Wiederaufbau in Helleenthal ▪ Seite 4

REGION

Nationalpark Eifel – Erfolg auf der ganzen Linie ▪ Seiten 22 – 23

VERANSTALTUNGEN

Stadt – Land – Fluss: Eifeler Kulturlandschaften erkunden ▪ Seiten 26 – 27



NOTRUFNUMMERN



Rettungsdienst - Notarzt	☎ 112 Notruf-Fax für Hörgeschädigte ☎ 02251 / 97 05 47
Feuerwehr	☎ 112
Polizei	☎ 110 Notruf-Fax für Hörgeschädigte ☎ 02251 / 79 92 89
Ambulanter ärztlicher Notfalldienst	☎ 116 117 Mo, Di, Do: 18:00 – 8:00 Uhr Mi 12:00 – Do 8:00 Uhr Fr 12:00 – Mo 8:00 Uhr feiertags: 24 Std.
Notfalldienstpraxis der niedergelassenen Ärzte Kreis-KH Mechernich Sankt-Elisabeth-Str. 2-6	☎ 02443 / 170 Sa, So, feiertags: 7.30 – 22.00 Uhr
Giftnotrufzentrale für Kinder und Erwachsene	☎ 0228 / 1 92 40 Zentrale der Uniklinik Bonn
Apotheken-Notdienst	☎ 0800 / 00 22 8 33 Handy ohne Vorwahl ☎ 22 8 33
Zahnärztlicher Notdienst	☎ 0180 / 5 98 67 00
Krankenwagen	☎ 02251 / 50 36
Polizeiwache Schleiden	☎ 02445 / 85 80

KONTAKTE · ÖFFNUNGSZEITEN



Gemeindeverwaltung Hellenthal	Rathausstr. 2 · 53940 Hellenthal ☎ 02482 / 850 · ☎ 85 114 ✉ gemeinde@hellenthal.de www.hellenthal.de Mo – Fr: 8:30 – 12:30 Uhr Do: 14:00 – 17:00 Uhr
Tourist-Info und Nationalpark-Infopunkt Hellenthal Mai – Oktober	Rathausstr. 2 · 53940 Hellenthal ☎ 02482 / 85 115 · ☎ 85 114 ✉ tourismus@hellenthal.de Mo – Fr: 8:30 – 12:30 Uhr, 13:30 – 17:00 Uhr Sa, So, feiertags: 10:00 – 12:00 Uhr
Grundschulverbund Hellenthal	Burgstr. 20 · 53940 Hellenthal ☎ 02482 / 15 21 · ☎ 23 66 ✉ mail@ggv-hellenthal.de
Gemeinschaftshauptschule Hellenthal	Kalberbenden 14 · 53940 Hellenthal ☎ 02482 / 22 24 · ☎ 16 33 ✉ sekretariat@ghs-hellenthal.de
GdG Pfarrbüro Hellenthal	Kölner Str. 27 · 53940 Hellenthal ☎ 02482 / 1 25 60 64 · ☎ 1 25 60 66 ✉ st.anna-hellenthal@t-online.de
Ev. Trinitatis Kirchengemeinde	Pfarramt Bezirk Hellenthal Im Kirschseiffen 26 · 53940 Hellenthal ☎ 02482 / 13 37 ✉ joswig@ekir.de



Auf einen Blick	2
Kurz und knapp	3
Rathaus	4 – 9
Persönliches	10
Hellenthal	11 – 15
Region	16 – 23
Veranstaltungen	24 – 29
Veranstaltungskalender	30 – 36
Kinder-Seite	37
Bunte Seite	38
Bekanntmachungen	39
Sitzungstermine	39
Impressum	39

KOMPETENZ UND PERSÖNLICHER SERVICE!

Ihre Provinzial-Geschäftsstelle vor Ort.

Wir stehen Ihnen gerne mit Rat und Tat zur Seite.

Geschäftsstelle **Philipp Klein**
Schleidener Str. 16-18 · 53940 Hellenthal
Telefon 02482 6068414
philipp.klein@gs.provinzial.com

Immer da. Immer nah. **PROVINZIAL**

BUNGARD
TISCHLERWERKSTÄTTEN GMBH & CO. KG

Individuelle Objekte für

- Büro/Zuhause
- Restaurant
- Bäckerei
- Schankraum und Theke
- Fenster und Türen

Kupferhardtweg 1 · 53940 Hellenthal-Reifferscheid · Telefon 02482-1569
kontakt@tischlerei-bungard.de · www.tischlerei-bungard.de

WELLA
PROFESSIONAL
MEISTERBETRIEB

HAARSTUDIO FRANZEN

Hohlweg 1, 53940 Hollarath
Telefon: 02482 - 7393
www.haarstudio-franzen.de

BUNGARD
BESTATTUNGSDIENST

Wenn der Mensch den Menschen braucht

Ihre persönliche Hilfe im Trauerfall

KURZ + KNAPP

Grünschnittsammlung in Reifferscheid verlegt

Aufgrund einer Baustelle auf dem Parkplatz in der Ortsmitte von Reifferscheid, wird die Grünschnittsammlung in der Zeit von Anfang September bis Ende November 2023 auf den rechtsliegenden Wendehammer im „Gewerbegebiet Kröpsch“ in Hellenthal verlegt. Ab März 2024 findet die Grünschnittsammlung wieder, wie gewohnt, auf dem Parkplatz in der Ortsmitte in Reifferscheid statt. Die Termine in Udenbreth bleiben davon unberührt.

INFO & KONTAKT
Marie Hanf · ☎ 02482 / 85 166 · ✉ mhanf@hellenthal.de

Bürgersprechstunde mit Landtagsabgeordneten Dr. Nolten

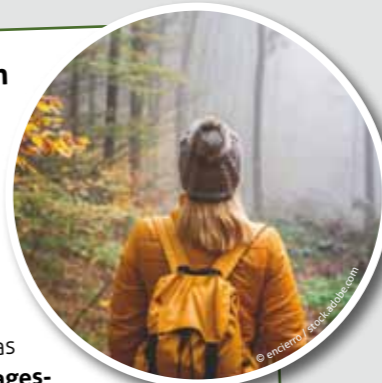
Dr. Ralf Nolten lädt am **Donnerstag, den 14.09.2023**, wieder zu einer Bürgersprechstunde ins Hellenthaler Rathaus ein. Die Sprechstunde findet von **8:30 bis 10:00 Uhr** im Sitzungssaal, 1. Etage statt.



Spirituelle Wanderungen im Nationalpark

„Aufbrechen“: So lautet das Motto der spirituellen Wanderungen, die durch die Nationalparkseelsorge Eifel und Vogelsang IP im Herbst organisiert werden. Bei den Tageswanderungen am **16. und 17. September** geht es um das Thema Nachhaltigkeit. **Die Drei-Tageswanderung vom 1. bis 3. Oktober** lädt ein, den Alltag bewusst zu unterbrechen und unter freiem Himmel mit Leib und Seele in Bewegung zu sein.

INFO & ANMELDUNG
www.nationalparkseelsorge.de



Dörfergemeinschaft Rescheid

Der Arbeitskreis zur Gründung einer Dörfergemeinschaft der neun Dörfern der Pfarre Rescheid lädt am **Donnerstag, den 21. September, um 19:00 Uhr ins Jugendheim Rescheid** ein. Informiert wird über die Idee, die Gründe und die Möglichkeiten eines gemeinsamen Vereins. Zudem wird noch nach einem Namen gesucht, der zum Ausdruck bringen soll, dass alle beteiligten Dörfer gleich sind!

INFO & KONTAKT
☎ 0162 / 96 25 039 · ✉ saschadederichs@aol.com

13,2 Millionen Euro für den Wiederaufbau nach den Flutschäden

GEFÖRDERT
für unsere
Gemeinde



Darüber hinaus werden auch die Bau- und Instandsetzungsmaßnahmen an Gewässern zum Hochwasserschutz und der Neubau bzw. die Sanierung von Kanalleitungen und Abwasserpumpwerken sowie auch die Wiederherstellung privater Forstwirtschaftswege finanziert. So kann der Wiederaufbau in Hellenthal weiter voranschreiten.

Das extreme Hochwasser im Juli 2021 hat im gesamten Gebiet der Gemeinde Hellenthal zu erheblichen Schäden geführt. Nun überreichte die Ministerin für Heimat, Kommunales, Bau und Digitalisierung des Landes Nordrhein-Westfalen, Ina Scharrenbach, im Juli einen Fördermittelbescheid in Höhe von rund 13,2 Mio. Euro für die Schadensbeseitigung und den Wiederaufbau im Gemeindegebiet an Bürgermeister Rudolf Westerburg.

Mit dem Geld aus dem Wiederaufbaufond des Landes Nordrhein-Westfalen werden in Hellenthal unter anderem:

- die Heizungsanlage im Dorfgemeinschaftshaus in Manscheid saniert,
- Schäden in den Feuerwehr-Gerätehäusern in Hellenthal und Reifferscheid behoben und Ersatzbeschaffungen für die Feuerwehren finanziert,
- die Flutschäden an gemeindlichen Objekten behoben,
- die Flüchtlingsunterkunft Hellenthaler Hof saniert



v.l. Ministerin Ina Scharrenbach, Bürgermeister Rudolf Westerburg, FDP Fraktionsvorsitzender Peter Rauw und der UWW Fraktionsvorsitzende Hans Mießler

Haus renovieren

ALEKSANDER KRASDEV - innenausbau

Hochwertige Renovierungen von Häusern und Wohnungen

krastevalexandar@gmail.com
www.krastev-innenausbau.de

Alles aus einer Hand

- ▶ Trockenbau
- ▶ Elektro, Sanitär und Heizung
- ▶ Putz und Stück Arbeiten
- ▶ Tapezieren, Malerarbeiten
- ▶ Fliesen und Stein verlegung
- ▶ Parkett, Laminat und Bodenbeläge
- ▶ Holzkonstruktionen

mob.: +49 152 2165 0897
tel.: +49 2233 6270 721

Individuelles Starkregen-Risiko einschätzbar mit den digitalen Gefahrenkarten

Seit der Flut-Katastrophe vom Sommer 2021 sind die Menschen im Kreis Euskirchen sehr sensibel, wenn Unwetter und Starkregen angekündigt wird - wenn etwa der Deutsche Wetterdienst vor extremen Wassermengen warnt oder die WarnApps NINA und KATWARN Alarm schlagen. So wichtig diese Warnungen auch sind: Die konkrete Einschätzung fällt schwer. Was bedeutet es für mein Haus, wenn Starkregen von 40 Liter pro Stunde angekündigt wird? Ist mein Haus dann betroffen? Wird möglicherweise Wasser in den Keller laufen? Oder in die Garage?

Diese Fragen können nun mithilfe der neuen Starkregengefahrenkarten besser und genauer beantwortet werden. „Mit der Veröffentlichung ermöglichen wir den Bürgerinnen und Bürgern, das eigene Risiko fundiert einzuschätzen und schaffen so die Basis für Schutzmaßnahmen bei Starkregen“, sagte Landrat Markus Ramers bei der Vorstellung der digitalen Karten. Sie seien eine wertvolle Grundlage für die Übersetzung bzw. das Verstehen der Warnmeldungen sowohl für Privatpersonen als auch für Kommunen.

Darstellung dreier Niederschlags-Szenarien

Szenario 1 (40,8 – 44,8 l/m² in einer Stunde)

Simulation eines einstündigen Starkregens bei einer Belastung zwischen 40,8 und 44,8 Liter/m² Niederschlag (Starkregenindex SRI 7) für das hydrologische Einzugsgebiet des Kreises Euskirchen, statistische Wiederkehrzeit 100 Jahre.

Szenario 2 (90 l/m² in einer Stunde)

Simulation eines extremen einstündigen Starkregens mit 90 Liter/m² Niederschlag (Starkregenindex SRI 9 bzw. 10) für das hydrologische Einzugsgebiet des Kreises Euskirchen.

Szenario 3 (Niederschlag 14. Juli 2021)

Abbildung der Niederschlagsbelastung im Zeitraum 06:30 bis 22:00 Uhr, räumlich differenzierte Niederschlagsbelastung und -verteilung, Betrachtung ortsspezifischer Belastungen, Wiederkehrzeiten und Einteilung des SRI erforderlich.

„Durch die Darstellung des Niederschlags aus Juli 2021 in der Simulation, erhoffen wir uns ein besseres Verständnis für die anderen beiden Szenarien“, sagt die Projektleiterin Sarah Nolting. Die Bürgerinnen und Bürger im Kreis hätten dieses Ereignis leider hautnah erleben müssen und so einen Anhaltspunkt für die anderen beiden Szenarien. „Denn uns ist besonders wichtig zu betonen, dass es neben extremen Ereignissen wie 2021 auch kleinere Starkregenereignisse gibt, gegen die man als Privatperson sinnvolle Maßnahmen zum Schutz ergreifen kann“, erklärt Sarah Nolting.

Die Karten liefern dafür zunächst eine grundlegende Information. Sollte das jeweilige Haus bzw. Grundstück bei Starkregen gefährdet



Sie stellen die neuen Starkregengefahrenkarten vor: (v.r.) Landrat Markus Ramers, Projektleiterin Sarah Nolting, Achim Blindert (Allgemeiner Vertreter des Landrats) und Heike Schneider (Leiterin der Stabsstelle Wiederaufbau).

sein, empfiehlt sich laut Nolting zunächst die Beauftragung eines Gutachters, der konkrete Maßnahmen empfiehlt. Nach der Umsetzung könne man über das Hochwasserkompetenzzentrum (HKC) in Köln einen Hochwasserpass erstellen lassen, der bei vielen Versicherungen zu einer Beitragsreduzierung führt.

Neben dem Nutzen für die Bevölkerung profitieren auch die Kreisgemeinden von den Karten. Die geplanten und dringend notwendigen Starkregenvorsorgemaßnahmen können in die Karten „eingebaut“ werden, so dass die Wirkung der Maßnahmen anschaulich ermittelt und so die Kosten-Nutzen-Analyse der Schutzmaßnahmen fundiert durchgeführt werden.

Der Kreis Euskirchen hat die Starkregengefahrenkarten gemeinsam mit den Städten und Kommunen im Kreisgebiet, so auch der Gemeinde Hellenthal, erstellen lassen. „Das ist ein gutes Beispiel für eine unkomplizierte interkommunale Zusammenarbeit“, freute sich Achim Blindert, der Allgemeine Vertreter des Landrats und Wiederaufbaukoordinator des Kreises. Er appellierte an das Land, Fördermöglichkeiten für die Starkregenvorsorge zu schaffen, sowohl für Private als auch für Kommunen. „Leider gibt es das bisher noch nicht.“

Hier geht's zu den Starkregengefahrenkarten:

<https://www.kreis-euskirchen.de/aktuelles/hochwasserportal/>

AHR-HEIZÖL-SERVICE

Mineralölhandel Roland Hennig

Hüttenstraße 18 • 53945 Blankenheim • 0800 1001752 (gebührenfrei)
hennig@ahr-heizoel-service.de • www.ahr-heizoel-service.de

Tel.: 0 26 97 / 73 25

Service für Heizöl in Premium Qualität • Heizung • Tank

Hellenthal blüht auf

Der Hellenthaler Arbeitskreis zur Gestaltung von gemeindeeigenen Flächen wurde 2021 ins Leben gerufen. Ziel ist die Schaffung nachhaltiger Lebensräume für Mensch, Tier und Natur auf Gemeindeflächen.

Der Arbeitskreis setzt sich aus Vertretern der jeweiligen politischen Fraktionen, interessierten Bürgerinnen und Bürger sowie Vertretern aus Vereinen zusammen. Unterstützt werden die Beratungen im Arbeitskreis durch die Biologische Station im Kreis Euskirchen.

In einer der ersten Sitzungen des Arbeitskreises wurden insbesondere die Möglichkeiten zur Umsetzung von geeigneten Maßnahmen diskutiert. Bei den Beratungen kristallisierte sich der Vorschlag heraus, bestimmte Flächen in den Dörfern aus der Mahd herauszunehmen, damit sich dort wieder Wiesenblumen und seltene Arten von Pflanzen entwickeln können. Ein weiterer Schwerpunkt soll die Information und Sensibilisierung der Bürgerinnen und Bürger bei der Realisierung sein.



Das Projekt „Der Kreis Euskirchen blüht auf“ zielt auf den Erhalt und die Förderung der typischen Artenvielfalt in den Dörfern der Eifel. Durch die Schaffung von blütenreichen, unversiegelten Flächen werden auch positive Effekte auf die Insekten-, Bienen- oder Schmetterlings-Populationen erwartet, aber auch auf typische Dorfvögel wie Haussperlinge oder Schwalben. Die aufzuwerdenden Flächen können von Städten und Gemeinden, Vereinen aber auch von privaten Eigentümerinnen und Eigentümern bereitgestellt werden. Die Förderbedingungen sind dabei u.a.: Flächenmindestgröße 2.000 m², innerorts, aktuell artenarme Vegetation, die Flächenpflege für 10 Jahre durch Eigentümer (Späte Mahd ab 15. Juni und Abtragen Mahdgut) sowie das Belassen von Altgrasstreifen auf mind. 10% der Fläche.

In Hollerath wird im Herbst gesät

Um die Bevölkerung aktiv einzubinden, wurden bereits „Spaziergänge im Dorf“ in Hollerath und Blumenthal durchgeführt, bei denen für die Umsetzung geeignete Flächen besichtigt wurden. In Hollerath wurde der Arbeitskreis fündig: So werden im Herbst 2023 zwei Flächen im Bereich der „Alten Schule“ in Hollerath mit regionalem Saatgut von Wiesenblumen aufgewertet. Die Beschaffung des Saatguts sowie die Ausbringung wird über das Projekt „Der Kreis Euskirchen blüht auf“ finanziert. Eine Infotafel vor Ort wird dann das Projekt erläutern und der gemeindliche Bauhof die weitere Pflege übernehmen.

Die nächste Besichtigung von gemeindeeigenen Arealen findet am **Donnerstag, den 31.08.2023, in Wolfert**

statt. Treffpunkt ist um 17:00 Uhr am Bürgerhaus in Wolfert. Alle Interessierten sind zur Teilnahme herzlich eingeladen.

INFO · KONTAKT

Gemeinde Hellenthal
Marie Hanf
☎ 02482 / 85 166 · ✉ mhanf@hellenthal.de



Gemeinsam für unsere Streuobstwiesen

Die Gemeinde Hellenthal nimmt in Kooperation mit den Projektpartnern Hauptschule Hellenthal und dem Seniorenpark Carpe Diem am Projekt „Gemeinsam für unsere Streuobstwiesen“ teil. Gefördert vom Landschaftsverband Rheinland (LVR) wird es von der Biologischen Station im Kreis Euskirchen umgesetzt.

Durch die Teilnahme der Hauptschule Hellenthal am Projektmodul „Patenschule für Streuobstwiesen“ hat die Schule als Symbol für die Patenschaft drei junge Obstbäume erhalten, die gemeinsam mit der Biologischen Station und der fachkundigen Anleitung eines Obstbaumwartes gepflegt werden. Zudem wird eine weitere Streuobstwiese auf dem alten Friedhof als außerschulischer Lernort genutzt. Verschiedene Themen rund um die Streuobstwiese werden im Rahmen von Lehrveranstaltungen in den Unterricht eingebaut. Wo möglich, werden auch die Bewohner des Seniorenparks Carpe Diem an den Aktivitäten beteiligt.



v.l.: Elke Sprunkel (Biologische Station), Martin Holzportz (Obstbaumwart), Bürgermeister Westerbürg, Ramona Dierkes (Seniorenpark Carpe Diem), Yvonne Üdelhofen (Rektorin GHS Hellenthal), Martin Nieder (Lehrer GHS Hellenthal).

Die Vereinbarung zwischen der Biologischen Station, der Hauptschule Hellenthal und den beiden Projektpartnern wurde im Rahmen einer kleinen Feier im Juni von allen Beteiligten unterzeichnet. Durch diese Vereinbarung verpflichten sich die Haupt-



schule Hellenthal gemeinsam mit den Projektpartnern Gemeinde Hellenthal und dem Seniorenpark Carpe Diem auch nach Ablauf der Projektförderung bei der Pflege und Bewirtschaftung der Patenbäume sowie der Streuobstwiese zu deren Erhalt dauerhaft mitzuwirken.

Die Kinder der Hauptschule berichteten den Bewohnern des Seniorenparks Carpe Diem im Rahmen der Feier, welche Dinge Sie bereits gelernt haben und erklärten, wie sie die Obstbäume bisher gepflegt, geschnitten und gedüngt haben. Zudem hätten sie viel über die Ökologie der Streuobstwiesen erfahren. Im Anschluss bastelten die Kinder gemeinsam mit den Bewohnern Nisthilfen für Wildbienen und Ohrwurmhäuser. Der Ohrwurm, auch „Ohrenkriecher“ oder „Ohrenkneifer“ genannt, ist ein nützlicher Helfer gegen Blattläuse, Gespinnstmotten und vieles mehr.

LAFLEUR
By Anne-Lena Linden

Öffnungszeiten
Dienstag bis Freitag: 09:00–13:00 und 14:00–18:00 Uhr
Samstag: 09:00–13:00 Uhr
Sonntag und Montag: geschlossen

LaFleur | Inhaberin Anne-Lena Linden | Am Markt 12 | 53937 Schleiden
Tel. 02445-8780941 | www.LaFleur-Floristik.de

... für den Job! ... für ein Fest! ... für die Freizeit! ... für den Urlaub!

HAAS ... für DICH!

Am Markt 30 · 53937 Schleiden

OLIVER HÖRNCHEN
BESTATTUNGEN

Eine helfende Hand...
... im Mittelpunkt der Mensch.

www.bestattungen-hoernchen.de

Trierer Straße 35 · 53940 Hellenthal · Tel. 02482 / 2149
Mobil 0172 / 6054208 · o.hoernchen@live.de

Bäckerei Jenniches

BÄCKEREI GEBR. JENNICHES GBR *Backen mit Leidenschaft*

Rescheid 5 | Hellenthal | Tel. 02448 249
Kölner Straße 41 | Hellenthal | Tel. 02482 606204
Siemensring 16 | Kall | Tel. 02441 9940368
Blumenthaler Straße 21 | Schleiden | Tel. 02445 5053

www.printenstuebchen.de | kontakt@printenstuebchen.de

Wilder Müll an den Altglascontainern – Am Ende zahlen wir alle!



Bürgermeister Rudolf Westerburg appelliert: „So bitte nicht!“



Wir stellen zum 01.01.2024 ein:

Reinigungskraft (m/w/d) 16 Std./Woche

für die Reinigung am Grundschulstandort Hellenthal

Die Einstellung erfolgt im Rahmen eines unbefristeten Beschäftigungsverhältnisses.

Senden Sie Ihre Bewerbung bis zum 23.09.2023 an:

Bürgermeister der Gemeinde Hellenthal
Rathausstraße 2 · 53940 Hellenthal

Ansprechpartner: Wilfried Knips
☎ 02482 / 85 110 · ✉ wknips@hellenthal.de

www.hellenthal.de

In den letzten Monaten ist es im Gebiet der Gemeinde Hellenthal wieder vermehrt zu Ablagerungen von wildem Müll auf öffentlichen Flächen gekommen. Der wilde Müll wurde vor allem vor den Altglascontainern am Busbahnhof Hellenthal, dem Parkplatz hinter dem ehemaligen Nahkauf oder auf dem Parkplatz in Hollerath einfach abgestellt.

Abgesehen davon, dass die Kosten für die Entsorgung dieser wilden Müllkippen durch alle Gebührenzahler getragen werden müssen, wenn der Verursacher nicht ermittelt werden kann, trägt dieser Müll auch nicht gerade zur Verschönerung der Ortsbilder bei.

Daher bittet die Verwaltung Sie um Mithilfe!

Sollte jemand Bürger bei der Ablagerung von wildem Müll beobachten, wird darum gebeten, dies der Gemeindeverwaltung zu melden, damit die Verursacher zum einen für die Kosten der Entsorgung herangezogen und zum anderen mit einem Bußgeld verwarnt werden können. Nach § 28 Abs. 1 S. 1 KrWG i.V.m. § 69 Abs. 1 Nr. 2 KrWG können solche Verstöße mit einer Geldbuße von bis zu 100.000,00 € geahndet werden.

Was gehört in die Altglascontainer?

Häufig werden Glasbehältnisse, wie beispielsweise Vasen, vor den Altglascontainern abgestellt, weil diese nicht in die vorgesehenen Öffnungen passen. Diese müssen jedoch wieder mit nach Hause genommen und in der Restmülltonne entsorgt werden.

Zum Altglas gehören:

Getränkeflaschen, Konservengläser, Marmeladengläser, Flakons aus Glas (z. B. Parfümflaschen), pharmazeutische Glasbehälter.

Nicht dazu gehören:

Trinkgläser, Fensterglas, Spiegelglas, Keramik, Porzellan, feuerfestes Glasgeschirr, Bleikristallbehälter (z. B. Blumenvasen, Aschenbecher, Weingläser), Weihnachtsbaumkugeln.

INFO · KONTAKT

Gemeinde Hellenthal

Marie Hanf

☎ 02482 / 85 166 · ✉ mhanf@hellenthal.de

www.was-passt-ins-altglas.de



Verabschiedung nach über 20 Jahren



v.l. Personalsachbearbeiterin Nadine Hoffmann, Vertreter des Bürgermeisters Wilfried Knips, Elisabeth Claßen und ihr Mann sowie Personalratsvorsitzende Ramona Hörnchen.

Im Rahmen einer kleinen Feierstunde verabschiedete sich die Belegschaft des Rathauses am 10. August von Elisabeth Claßen, die seit Januar 2003 als Reinigungskraft im Rathaus eingesetzt war. Zum 1. September dieses Jahres geht sie in den wohlverdienten Ruhestand.

Aus diesem Anlass hatte Elisabeth Claßen die Belegschaft des Rathauses zu einem Imbiss eingeladen. In diesem feierlichen Rahmen bedankte sich der zuständige Fachbereichsleiter Wilfried Knips bei ihr ganz herzlich für die seit mehr als zwanzig Jahre zuverlässige und engagierte Arbeit als Reinigungskraft. Elisabeth Claßen betonte, dass sie ihre Arbeitsstelle auch mit ein wenig Wehmut verlässt, da ihr die Arbeit und auch die Begegnung mit den Beschäftigten im Rathaus immer sehr viel Freude gemacht habe. Die Belegschaft wiederum verabschiedete sich mit einer „gefüllten“ Gießkanne bei Frau Claßen, womit dann auch eine weitere „Beschäftigung“ im Ruhestand sichergestellt ist.

Inh. Dennis Paes Meisterbetrieb

BESTATTUNGEN BECKER

Kein Abschied auf der Welt fällt schwerer als der von einem geliebten Menschen. Wir begleiten Sie.

Bahnhofstraße 22 • Kaller Straße 39 • 53925 Kall / Sistig
www.bestattungen-becker.de
Tel. 0 24 41 - 91 10 10



Starte deine Ausbildung bei der Gemeinde Hellenthal!

Ausbildungsbeginn zum 1. August 2024

Verwaltungsfachangestellte/r (m/w/d) bei der Gemeindeverwaltung Hellenthal

Wir bieten eine dreijährige vielseitige Ausbildung in allen Bereichen einer Kommunalverwaltung mit guten Perspektiven.

Einstellungsvoraussetzungen: mindestens Fachoberschulreife sowie Motivation und Einsatzfreude



Straßenwärter/in (m/w/d) auf dem Bauhof der Gemeinde Hellenthal



Dabei werden dir im Rahmen einer dreijährigen Ausbildung umfangreiche handwerkliche Kenntnisse sowie Fähigkeiten im Umgang mit modernen Maschinen und Fahrzeugen vermittelt. Ebenfalls gehört der kostenlose Erwerb des LKW-Führerscheins zum Ausbildungsinhalt.

Einstellungsvoraussetzungen: mindestens guter Hauptschulabschluss sowie handwerkliches Geschick

Wir freuen uns auf deine Bewerbung bis zum 30.09.2023!

Gemeindeverwaltung Hellenthal · Personalverwaltung
Rathausstraße 2 · 53940 Hellenthal

Ansprechpartner: Wilfried Knips
☎ 02482 / 85 110 · ✉ wknips@hellenthal.de

www.hellenthal.de



FOLGEN SIE UNS AUF FACEBOOK
Gemeinde Hellenthal

Herzliche Glückwünsche zum Geburtstag



Herrn Alfred Heintges, Prümer Straße 27, Losheim zur Vollendung seines 85. Lebensjahres am 08.09.2023

Frau Hildegard Pesch, Kammerwald 45 zur Vollendung ihres 70. Lebensjahres am 11.09.2023

Frau Marlene Schmahl, Oberreifferscheid 46 zur Vollendung ihres 85. Lebensjahres am 11.09.2023

Herr Reiner Hoffmann, Schnorrenberg 55 zur Vollendung seines 80. Lebensjahres am 11.09.2023

Frau Margaret Servais, Grenzstraße 9, Miescheid zur Vollendung ihres 75. Lebensjahres am 15.09.2023

Frau Dorothea Osborne, Volpertstraße 41, Hollerath zur Vollendung ihres 75. Lebensjahres am 20.09.2023

Herr Reinhard Gerhards, Wildenburger Straße 19, Zingscheid zur Vollendung seines 70. Lebensjahres am 28.09.2023

Herrn Paul Sieberath, Kamberg 26 zur Vollendung seines 70. Lebensjahres am 04.10.2023

Frau Hannelore Johnen, Zur Engelsburg 5, Wolfert zur Vollendung ihres 75. Lebensjahres am 11.10.2023

Frau Maja Winter, Wiesenstraße 5, Hecken zur Vollendung ihres 70. Lebensjahres am 05.10.2023

Herr Reinhard Pützer, Kalberbenden 46 zur Vollendung seines 70. Lebensjahres am 13.10.2023

Herrn Hermann-Josef Kremer, Oberreifferscheid 72 zur Vollendung seines 70. Lebensjahres am 13.10.2023

Frau Martha van de Ven, Dommersbach 35, Blumenthal zur Vollendung ihres 70. Lebensjahres am 25.10.2023

Verliebt, verlobt...



Bei diesem Paar sind uns in der vergangenen Ausgabe Fehler unterlaufen, für die wir uns entschuldigen möchten! Wir gratulieren nun erneut ganz herzlich zur Hochzeit:

Bernadette Hahn und Heinz Gerd Spin
15. Mai 2023



Philipp (geb. Goebels) und Samira Engel
27. Juli 2023

Von Juni bis Juli haben sich acht Paare im Standesamt Hellenthal das Ja-Wort gegeben.

Mit einer Veröffentlichung einverstanden waren:

Wir gratulieren ganz besonders herzlich zur Goldhochzeit!

Helene (geb. Hoff) und Arthur Niebes
2. Juni 2023



Wenn Sie auch zu Ihrer Goldhochzeit veröffentlicht werden möchten, wenden Sie sich bitte an die Redaktion der BürgerInfo, Kirsten Kummer © 02482 / 85 109 ✉ kkkummer@hellenthal.de

Hallo Baby!

An dieser Stelle möchten wir frisch gebackenen Eltern zu ihrem Nachwuchs gratulieren und damit die neuen Bürgerinnen und Bürger in der Gemeinde Hellenthal herzlich willkommen heißen.

Mit einer Veröffentlichung einverstanden waren die Eltern:



Liam Joschua Hartl
26.05.2023

Trau-Samstage 2024

Für alle die sich „trauen“ und dies an einem Samstag tun wollen, stehen folgende Termine im kommenden Jahr zur Verfügung: **20.04., 25.05., 24.08. und 28.09.2024.** Wer den „Bund fürs Leben“ eingehen will, kann sich ab sofort anmelden.

INFO · ANMELDUNG

Gemeinde Hellenthal
Michelle Hoss
© 02482 / 85 223 · ✉ mhoss@hellenthal.de



Café Luchs – die neue Gastronomie im Wildbach-Camping

Wildtiere, wie der Luchs, sind in der Eifel – wenn auch noch in geringer Zahl – wieder beheimatet. Da passt es doch, dass am Rande des Nationalpark Eifel im idyllischen und naturnahen Wildbach Camping nun eine Gastronomie mit dem Namen „Café Luchs“ eröffnet hat. Betreiber Clemens Lux ist begeistert vom Standort seines ersten eigenen Cafés und freut sich darauf, viele Einheimische, Tages-touristen und natürlich Campinggäste zu begrüßen.

Der Campingplatz am Rande von Hellenthal, der seit letztem Sommer von den Brüdern Clemens und Lorenz Schmitz geführt wird, setzte stets auf eigene Gastronomie. Wo einst ein Restaurant samt Kneipe beheimatet war, unterstreicht Clemens Lux mit seinem familiären Café nun die umfangreichen und attraktiven Neuerungen, die bei Wildbach-Camping seit 2021 von statten gehen. Seine Verpächter kennt der 31-Jährige von Kindesbeinen an – allesamt sind sie gebürtige Aachener und der gelernte Hotelökonom pendelt noch täglich von der Kaiserstadt in die Eisvogel-Gemeinde.

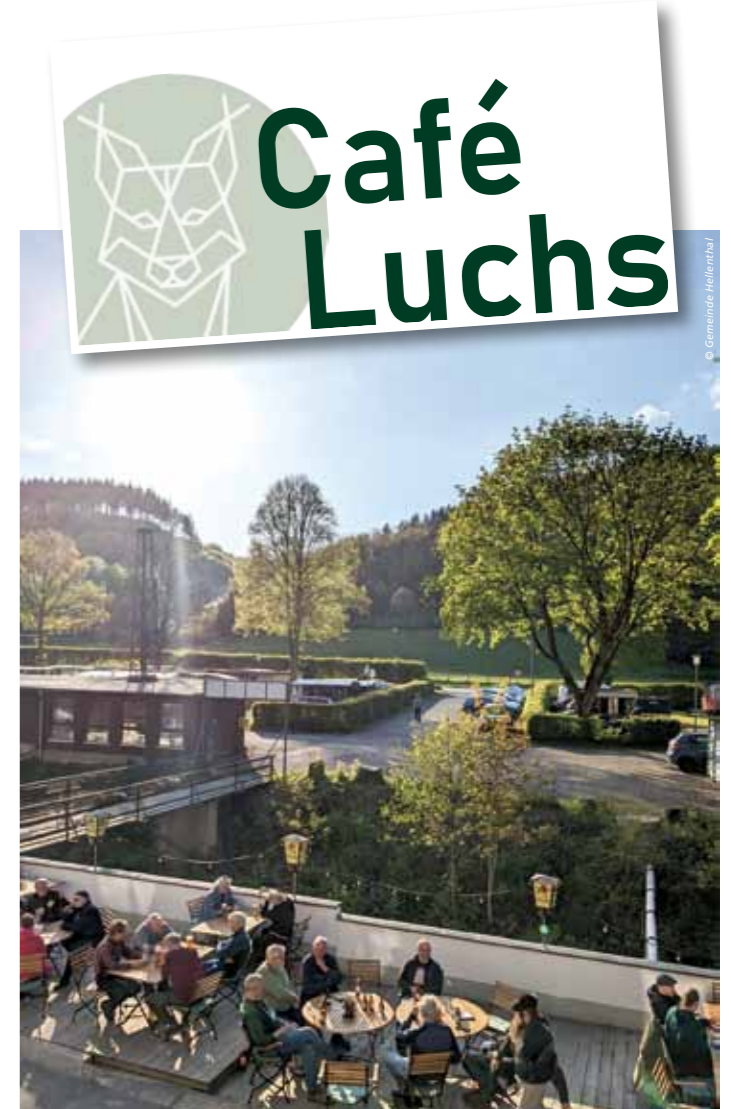
Direkt am Platiß-Bach gelegen lädt eine große Sonnenterrasse des Cafés zum Verweilen ein. „Dass Rad- und Wanderwege über das Gelände führen und der Eisvogel-Wanderweg hier startet, wirkt sich natürlich positiv auf den Betrieb aus“, unterstreicht Lux. Das Café selbst bietet Platz für rund 50 Personen. Kinder freuen sich über viel Raum zum Austoben auf dem nahegelegenen und vielseitig bestückten Spielplatz, während Erwachsene sich in Sichtweite bei einer kleinen Pause entspannen können.

Frühstück, Eis und Deftiges

„Ich biete nicht nur Kaffee und hausgemachten Kuchen an, sondern auch täglich wechselnde herzhaftere Gerichte“, so Clemens Lux. Der Klassiker „Currywurst mit Pommes“ darf natürlich auf einem Campinggelände nicht fehlen. Auch Suppen stehen zur Auswahl. Am Wochenende kann man – gerne auf Vorbestellung – ab 9:00 Uhr ein reichhaltiges Frühstück zu sich nehmen. Eis gibt es von einem Anbieter, der auf nachhaltige Produktion und gesunde Ernährung großen Wert legt. Camper können einen Brötchenservice im Café buchen.



Hotelökonom Clemens Lux ist stolz auf seine erste eigene Gastronomie, deren Konzept gut ankommt.



Geöffnet ist das Café Luchs montags und dienstags ab 12:00 Uhr, an den anderen Tagen bereits ab 9:00 Uhr. Die Küche hat bis 19:30 Uhr geöffnet – danach klingt der Betrieb langsam aus. „Dann freue ich mich sehr darüber, in geselliger Runde auch mit den Gästen ins Gespräch zu kommen. Einen Kneipenbetrieb wird es aber nicht geben!“ Dieses Konzept von Clemens Lux hat sich bereits in den ersten Wochen bestens bewährt.

INFO · KONTAKT

Café Luchs
Platiß 1 · 53940 Hellenthal
© 02482/1500
Frühstücksreservierung per E-Mail an ✉ info@cafeluchs.de
www.wildbach-camping.de



Flucht über die „Grüne Grenze“

Die verbotene Liebe zwischen einer Arierin und einem Juden im Gebiet der heutigen Gemeinde Helleenthal hatte in der Zeit des nationalsozialistischen Terrors dramatische Konsequenzen. Von ihrem Schicksal und ihrer Flucht über die „Grüne Grenze“ nach Belgien berichtet Hans-Dieter Arntz in seinem neuen Buch.

Katharina Frauenkron aus Ramscheid und der Jude Franz Ferdinand Kaufmann wollten heiraten. Er hatte im Ersten Weltkrieg für die Deutschen gekämpft. Nach dem Krieg betrieb er Landwirtschaft. Seit der „Machtergreifung“ wurde er durch die Nationalsozialisten – und besonders von dem Helleenthaler Amtsbürgermeister Wilhelm Fischer – diskriminiert und verfolgt. Das führte so weit, dass er offenbar ohne jeden stichhaltigen Grund vom 27. Juli 1935 bis zum 7. Februar 1936 im Konzentrationslager Esterwegen im Emsland (Niedersachsen) landete. Danach lebte er drei Monate bei seinem Schwager Isidor Salomon in Köln-Ehrenfeld, ehe er nach Helleenthal zurückkehrte.

Das Paar wollte immer noch heiraten. Aber inzwischen waren die „Nürnberger Gesetze“ erlassen worden, die eine Ehe zwischen Arierern und Juden verboten. In den monatlichen Berichten der Gestapo ist zu lesen, dass die Ramscheider Bevölkerung „zur Selbsthilfe greifen und den Juden strafen wollten“. Seine spätere Frau erzählte: „Im Auftrage des Bürgermeisters Fischer aus Helleenthal erschien eines Tages der Polizeibeamte B. und teilte mit, dass mein zukünftiger Ehemann nicht mehr unser Haus in Ramscheid betreten dürfe. Durch beauftragte Jugendliche und durch SA-Männer wurde unser Haus Abend für Abend bespitzelt.“ Auch habe man vor ihnen ausgespuckt.

Am 21. August 1936 beantragte Franz Kaufmann bei der Ortspolizeibehörde in Blumenthal eine Legitimationskarte. Sie wurde ihm versagt. Nachdem die Polizei wiederholt eine Verhaftung wegen angeblicher „unmittelbarer Gefährdung der Öffentlichkeit“ versucht hatte, floh er über die „Grüne Grenze“ nach Belgien. Katharina folgte ihm und am 5. Januar 1939 heirateten sie in Bévercé bei Malmedy.

Im gleichem Monat erhielt Franz dann eine Vorladung vom Landgericht Aachen, weil die Eheschließung nach dem NS-Recht auch im Ausland verboten war. Franz folgte der Vorladung nicht und blieb in Belgien. Der Bürgermeister von Malmedy bestätigte stets, dass eine in Belgien geschlossene Ehe selbstverständlich gültig und rechtskräftig wäre. In Abwesenheit von Franz erklärte aber das Landgericht die Eheschließung für nichtig.

Dann spitzte sich die Lage zu. Am 10. Mai 1940 marschierten die deutschen Truppen in Belgien ein. Der „Färbearbeiter Ferdinand Israel Kaufmann“ kam am 26. Juni 1940 in Untersuchungshaft. *(Es handelt sich dabei immer noch um Franz Ferdinand, doch die männlichen Juden wurden im Deutschen Reich gesetzlich gezwungen ab dem 1. Januar 1939 zusätzlich einen weiteren Vornamen anzunehmen: jüdische Männer den Vornamen Israel, jüdische Frauen den Vornamen Sara. Auf diese Weise sorgte das Regime für die weitere Ausgrenzung der Juden, deren Identität nun keine Privatsache mehr sein konnte.)* Katharina wurde am 21. Februar 1941 verhaftet und später zu einer Zuchthausstrafe von einem Jahr und drei Monaten verurteilt. Franz starb am 22. Januar 1943 im KZ Auschwitz.



Der Euskirchener Autor Hans-Dieter Arntz berichtet von der Flucht der Juden über die deutsch-belgische Grenze.

In seinem Buch „Flucht der Juden über die „Grüne Grenze“ (1933 – 1944)“ beschäftigt sich Hans-Dieter Arntz mit deren Verfolgung im Raum Trier, Wittlich und Bitburg, Helleenthal und Euskirchen, Düren und Aachen in Richtung Belgien. Aber die unzähligen Fluchtvarianten deutscher Juden, die Techniken der Verfolger und das stille Wirken meist ungenannter Helfer im deutsch-belgischen Grenzgebiet erinnern auch an die gegenwärtige Situation.

Nachkommen Euskirchener Juden hatten Hans-Dieter Arntz dazu angeregt, wegen der aktuellen Flüchtlingskrise an die Verfol-

gung im Nationalsozialismus zu erinnern. „Wegen dieses Bezugs sind die historischen und eifelspezifischen Ergebnisse sowie der Vergleich recht aktuell“, so der Autor. Den Bogen zur seit dem Jahr 2015 andauernden „Flüchtlingskrise“ schlägt der Autor am Ende des Buches. Arntz dazu: „Während heutzutage der Eindruck entsteht, als ob Flüchtlinge aus aller Welt nach Deutschland strömen, war die Situation während der NS-Diktatur umgekehrt: Viele flüchteten aus dem Deutschen Reich. Hauptsächlich handelte es sich um Juden, die aus sogenannten rassischen Gründen diskriminiert, verfolgt und vom Holocaust bedroht waren. Die Formen der Flucht ähneln sich jedoch. Die bewaldete deutsch-belgische Grenze im Eifel-Ardennen-Gebiet diente seit 1933 zur Flucht über die „Grüne Grenze“.“

Literaturtipp



Hans-Dieter Arntz: Flucht der Juden über die Grüne Grenze (1933-1944) – Schleppe, Fänger und Retter im deutsch-belgischen Grenzgebiet, 350 S., Kid Verlag, Bonn 2023, Hardcover, 32 Euro, ISBN 978-3-949979-19-4.

Über den Autor:

Der 1941 geborene Hans-Dieter Arntz war mehrere Jahrzehnte am Euskirchener Gymnasium Marienschule tätig. Seit 1975 publiziert er zum Thema Nationalsozialismus, Zweiter Weltkrieg sowie Judentum und Holocaust. Mehrere seiner Bücher wurden Standardwerke. Für seine deutsch-jüdische Versöhnungsarbeit erhielt Arntz 1985 das Bundesverdienstkreuz, 2009 wurde er mit dem „German Jewish History Award“ und 2015 mit dem Verdienstorden des Landes NRW ausgezeichnet.

Der neue Hyundai i10
Wahre Größe fängt im Kleinen an.



Leasing mtl. für:
119,00 EUR²

Abbildung zeigt ggf. aufpreispflichtige Sonderausstattung.

Freuen Sie sich auf den neuen Hyundai i10: Mit digitalem Cockpit, den Bluelink-Telematikkdiensten¹ inkl. Over-the-Air-Updates sowie einer beeindruckenden Auswahl an Fahrassistenz- und Sicherheitssystemen, kommen Sie garantiert gut an jedes Ziel. Und mit der Rückfahrkamera lässt sich der agile City-Flitzer in fast jede Parklücke manövrieren. Sie haben die Wahl zwischen vier Ausstattungsvarianten und können mit Ihrer Wunschlackierung Ihr ganz persönliches Statement setzen. Vereinbaren Sie gleich eine Probefahrt und überzeugen Sie sich selbst.

**Muster-Angebot für Ihr Hyundai Kilometerleasing:
Hyundai i10 Select 1.0 SELECT, Schaltgetriebe, 49 kW (67 PS)**

Fahrzeugpreis	16.789,00 EUR
Einmalige Leasingsonderzahlung	3.815,50 EUR
Laufzeit	48 Monate
Gesamtlauflistung	40.000 km
48 mtl. Raten à	119,00 EUR ²
Gesamtbetrag	9.527,50 EUR
Leasingrate mtl.:	119,00 EUR²

Hyundai i10 Select 1.0 SELECT, Schaltgetriebe, 49 kW (67 PS): Kraftstoffverbrauch nach NEFZ: innerorts: 5,7 l/100km; außerorts: 4,1 l/100km; kombiniert: 4,7 l/100 km; CO₂-Emissionen kombiniert: 108 g/km; CO₂-Effizienzklasse: C. Kraftstoffverbrauchs- und CO₂-Emissionswerte nach den realitätsnäheren WLTP-Werten: kombiniert: 5,5 l/100 km; CO₂-Emissionen kombiniert: 125 g/km. Die angegebenen Verbrauchs- und CO₂-Emissionswerte wurden nach dem vorgeschriebenen WLTP-Messverfahren ermittelt und gegebenenfalls in NEFZ-Werte umgerechnet. Mehr zum WLTP-Verfahren unter: hyundai.de/wltp.

Auto Hermann Klähs e.K. **HYUNDAI**
Inh. Harald Klähs

Rescheid 61
53940 Helleenthal
Tel. 02448 283
<https://hyundai.autohaus-klahs.de>

5 JAHRE Garantie ohne Kilometerlimit*

* Sämtliche Informationen zum Umfang der Herstellergarantie finden Sie unter: www.hyundai.de/garantien.

¹ Optional, aufpreispflichtig.

² Ein unverbindliches Leasingbeispiel der HYUNDAI Finance, ein Geschäftsbereich der Hyundai Capital Bank Europe GmbH, Friedrich-Ebert-Anlage 35-37, 60327 Frankfurt am Main. Verbraucher haben ein gesetzliches Widerrufsrecht. Verpflichtung zum Abschluss einer Vollkaskoversicherung. Kostenpflichtige Sonderausstattung möglich. Überführungskosten in Höhe von 799,00 EUR enthalten. Alle Preise inkl. gesetzlicher MwSt. Angebot gültig bis 30.09.2023.

Jörg Illerich
Bau- und Möbelschreinerei

Bergwerkstraße 5
53945 Lommersdorf / Eifel

Tel.: 0 26 97 / 901444
Mobil: 0171 / 5318712

www.schreinerei-illerich.de
joerg.illerich@web.de

Holz
wir machen was daraus!

Autohaus LINDEN
Ihr Partner rund ums Auto

Reparaturen & Service aller Marken
Lackier- & Karosserie-Fachbetrieb

Inhaber
Martin Linden

Blumenthaler Straße 4 • 53940 Reifferscheid
02482 / 2210 ✉ AutohausLinden@t-online.de

Rad kapott? **Breng et zu Sascha.**
Partner für alles rund ums Bike. Mach dein Bike fit!

Bike Service by Sascha
Fahrrad Reparatur und Service

Schleiden - Schöneisaffen
Tel. 0 24 85 - 91 26 13
Mobil 0175 - 153 95 64
www.bikeservicebysascha.de

Wandern in Helleenthal



EifelSchleife Wildenburgsteig

Durch dichten Wald, vorbei an Wildkräuterwiesen haben Sie von der Wildenburg einen fantastischen Ausblick auf die Ackerterrassen und die umliegende Hügellandschaft.

Die Wanderung führt Sie durch die Naturlandschaften rund um den Kuhberg und die Wildenburg. Der Duft der Wildkräuterwiesen und vermooster Waldböden lässt Sie vollständig in die Natur eintauchen. Entlang des Weges können Sie immer wieder den Blick über Wiesen und Weiden schweifen lassen und die Natur genießen. Auf Wald- und Forstwegen führt der Weg Sie zur in den Jahren 1202 bis 1235 erbauten Wildenburg. Die Burg ist eine der wenigen Burgen in der Nordeifel, die nicht durch Kriegseinwirkungen zerstört wurde. Sie war Mittelpunkt einer Herrschaft, die sich im Westen bis an die heutige belgische Grenze und im Osten bis vor die Tore der Abtei Steinfeld erstreckte. Von hier haben Sie einen großartigen Ausblick auf die Ackerterrassen der umliegenden Landschaft. Die Ackerterrassen sind treppenartige an Hängen angeordnete Ackerflächen, die durch hangparalleles Pflügen und talseitiger Bodenerosion entstanden sind. Diese prägen große Teile des Landschaftsbildes rund um die Wildenburg.

Tourdaten

- Strecke: 10,8 km
- Höhenmeter: ↑ 295 m, ↓ 295 m
- Dauer: ca. 3:10 h
- Schwierigkeit: mittel



Text, Grafiken und Bilder: outdooractive/Nordeifel Tourismus GmbH





Klär- und Abwasserservice

Manfred Hermanns Maurer- und Betonbaumeister

Fachbetrieb für

- Kleinkläranlagen
- Einbau und Inbetriebnahme
- Wartung und Reparatur
- Abwasseranalytik (eigenes Labor)
- Kamerainspektion
- Dichtheitsprüfung
- Kanalreinigung



Dronkestr. 20 · 53937 Schleiden · Tel. 0 24 85 / 12 46 · Mobil 01 72 / 3 90 62 89
 info@abwassertechnik-hermanns.de · www.abwassertechnik-hermanns.de



EIFELSCHLEIFEN ONLINE

<https://www.wanderwelt-nordeifel.de/eifelschleifen.html>



Betreutes Wohnen daheim



EVA
 Hilfe und Pflege aus Liebe zum Menschen

Mobile Pflege in gewohnter Sorgfalt!



EVA
 Stiftung Evangelisches Alten- und Pflegeheim Gemünd
 Telefon: 02444 9 51 50 · Dürener Straße 12 · Gemünd

Fair op jöck

Die Kampagne „Fair op jöck“ richtet sich sowohl an Gäste als auch an Einheimische und animiert dazu, die Naturschutzregeln zu achten und respektvoll gegenüber Mensch und Natur auf den Rad- und Wanderwegen unterwegs zu sein.

Die Nordeifel ist längst kein Geheimtipp mehr, sondern ein beliebtes Ziel für Erholungssuchende und Aktivurlauber. Das landschaftliche Potenzial bietet ideale Voraussetzungen zum aktiven Entdecken und Bewegen in der freien Natur. Ganz vorne auf der Beliebtheitsskala stehen dabei die Aktivitäten Wandern und Radfahren.

Die Land- und Forstwirtschaft stellt dafür mit Waldflächen, Wegen und Parkplätzen eine komfortable Infrastruktur bereit, die einen angenehmen Aufenthalt in der Natur ermöglicht. Stets führen die Wege über Flächen und Grundstücke von Dritten, die ihre angrenzenden Wälder und Felder größtenteils auch bewirtschaften.



Oberste Priorität: nachhaltiger Schutz der Natur

Während die aktiven Naturgenießer auf den Rad- und Wanderwegen einen attraktiven Ausgleich zu einem häufig stressigen Alltag erfahren, sind die Natur und im Speziellen die Wälder dem Outdoor-Boom ungeschützt ausgesetzt. Um die Natur dauerhaft und damit nachhaltig genießen zu können, ist es oberste Priorität, auf sie zu achten und rücksichtsvoll im Gelände zu sein. Gleichzeitig gilt es, sich respektvoll im Umgang mit anderen Naturgenießern bzw. gegenüber dem Eigentum Dritter zu verhalten.

Zehn Spielregeln

Aus diesem Grund hat die Nordeifel Tourismus GmbH gemeinsam mit dem Kreis Euskirchen sowie den Städten und Gemeinden die Kampagne „Fair op jöck“ ins Leben gerufen. Mit Vertretern von Forstwirtschaft, Landwirtschaft, Jagd und Naturschutz wurden zehn einfache Spielregeln festgelegt.

Um Naturgenießer auf die Kampagne „Fair op jöck“ aufmerksam zu machen, wurden Plaketten mit dem eigens entwickelten Logo sowie dem QR-Code zur Homepage www.fairopjoeck.de an neuralgischen Stellen auf den Rad- und Wanderwegen sowie dem Mountain-Bike-Netz angebracht.

10 Regeln

1. Bleiben Sie auf den markierten Rad- und Wanderwegen.
2. Suchen Sie ein freundliches Miteinander mit anderen Naturliebhabern.
3. Beachten Sie Absperrungen und Anweisungen Dritter.
4. Gewähren Sie forst- und landwirtschaftlichen Fahrzeugen Vorrang.
5. Beachten Sie das Betretungsverbot für forst- und jagdliche Einrichtungen (z.B. Holzstapel und Hochsitze).
6. Schonen und schützen Sie Pflanzen und Tiere.
7. Führen Sie Hunde nur auf den Wegen und an der Leine.
8. Hinterlassen Sie keine Spuren.
9. Verhalten Sie sich vorausschauend.
10. Meiden Sie den Wald bei Gewitter, Sturm und bei Dunkelheit.

Restaurante · Pizzeria · Party-Service · Liefer-Service

Reservierungs- & Bestellhotline:
 ☎ 02482 – 4969887



La Lanterna

Kölner Straße 44
 53940 Helleenthal

Öffnungszeiten:
 an Werktagen: 11 bis 23 Uhr
 Sonn- & Feiertag: 12 – 23 Uhr
 Dienstag: Ruhetag



ELEKTRO SERVICE BERNERS



ELEKTROINSTALLATION
PHOTOVOLTAIK
SICHERHEITSTECHNIK
SMART HOME

Inh. Annika Berners | Tel.: 02482 77 49 | Rathausstraße 5 | Helleenthal
 info@elektro-service-berners.de | www.elektro-service-berners.de

Entdecken Sie 15 Kraftorte der Eifel

Eine Bank an einem Bachlauf, ein Bilderstock entlang des Wegs oder der alte Baum im eigenen Garten – das alles können Orte sein, die zum Innehalten einladen. Dafür müssen sie weder spektakulär noch bekannt sein. Was zählt, ist ihre individuelle Wirkung auf uns.



Aus Dankbarkeit für erhörte Gebete und himmlischen Beistand errichtet: das Reifferscheider „Gröttchen“.

In hektischen Zeiten, in denen sich die Nachrichten zeitweise überschlagen, sind Orte, an denen wir zur Ruhe kommen können, wichtiger denn je. 11 Kommunen im Naturpark Nordeifel haben daher Plätze ausgesucht, die sich anbieten, eine Pause vom Alltag einzulegen, neue Kraft zu schöpfen und ihre Atmosphäre auf sich wirken zu lassen.

Insgesamt 15 kurze und längere Wandertouren laden dazu ein, diese Orte der Besinnung und des Zur-Ruhe-Kommens zu erleben. Die 15 Kraftorte sind dabei ganz unterschiedlicher Art: Von der Einrichtung einer Ruhemöglichkeit, um den Blick in jahrhundertalte Baumwipfel zu genießen, über die Inszenierung einer Bachpassage oder Quelle bis hin zu einer Meditationsplattform im Freien. Der Ruhesuchende findet in fast allen Ecken und Enden der nordrhein-westfälischen Eifel die Möglichkeit, Kraftorte zu entdecken und neue Energie zu tanken.

Kraftort in Hellenthal: das Reifferscheider „Gröttchen“

In Hellenthal führt der Wanderweg der EifelSpur „Auf den Spuren der Raubritter“ direkt am lauschig gelegenen Reifferscheider Kraftort „Gröttchen“ vorbei. Dort wird die Geschichte himmlischen Beistands und langjähriger Dankbarkeit für erhörte Gebete erzählt. Denn ein Kraftort soll Menschen von innen heraus berühren. Und das erleben Naturfreunde auf dem Weg hinunter ins liebliche Reinzeltal. Das „Gröttchen“ wurde 1955 von einem Stifter errichtet, der eine Stelle in der Natur suchte, um seine Fürbitten an die Gottesmutter zu richten. Sein Sohn war erkrankt und – ob durch himmlischen Beistand und / oder medizinische Behandlung – wurde sein Sohn tatsächlich geheilt. Doch der Kraftort „Gröttchen“ ist nicht nur religiös, er ist natürlich und spirituell. In toller Lage bietet sich dort ein herrlicher Ausblick und die Gelegenheit, sich auf einer Bank eine Auszeit zu gönnen und Kraft zu schöpfen.



Die Broschüre „Kraftorte der Eifel“ ist kostenfrei in der Tourismus Information im Hellenthaler Rathaus erhältlich. Aber auch die Internetseite www.kraftorte-eifel.de fasst die Tourenvorschläge rund um die Kraftorte mit detaillierter Beschreibung, Übersichtskarte und praktischen Informationen wie z.B. der Möglichkeit zum Download des GPX-Tracks zusammen.

INFO · KONTAKT

Tourist-Information Hellenthal

☎ 02482 / 85 115

✉ tourismus@hellenthal.de





zaunbau **Koll**
Inh. Lange-Rupp

HOLZ- & METALLZÄUNE
GABIONEN
TORANLAGEN
**AUSSENANLAGEN-
GESTALTUNG**

Hellenthal-Wiesen
Tel. 02482 21 75
kontakt@zaunbau-koll.de
www.zaunbau-koll.de

Good fences make good neighbours!



BOHNEN & MIES
Industrie- und Gebäudetechnik

- Industriemontage ■ Sanitär / Heizung / Klima
- Elektroinstallation ■ Badplanung

☎ 02447 / 80 911 -0 www.bohnen-mies.de

Dahlemer Binz 57 • 53949 Dahlem

„Wir sind die Städtische“

Die Städtische Realschule Schleiden stellt sich vor

„Wir stellen uns den Herausforderungen der Zeit und setzen unsere erfolgreiche Arbeit in der digitalen Zeit fort“, so Schulleiterin Birgit Barrelmeyer über das Selbstverständnis an der Realschule Schleiden. Die Vermittlung fester Werte, Zuverlässigkeit, Gemeinschaft, soziale Verantwortung und vor allem eine gute und familiäre Atmosphäre an einer Schule, an der Schülerinnen und Schüler, Lehrerinnen und Lehrer sowie Eltern sich kennen – all dies prägt das Leben an der Schule.

Digitale Ausstattung

W-LAN in allen Gebäudeteilen, Arbeit mit Tablets, digitale Ausstattung in allen Unterrichtsräumen, modern ausgestattete Computerräume sind inzwischen Standard und werden kontinuierlich weiter ausgebaut. Ab dem Schuljahr 2023/24 werden alle Klassen mit iPads von der Stadt Schleiden ausgestattet sein. Auch digitale Tafeln erhalten sukzessive Einzug in die Klassenräume. Dies ermöglicht digitales Arbeiten auf dem neuesten Stand, die Mediensicherheit wird dabei großgeschrieben. Da die Eltern die Geräte nicht finanzieren müssen, wird Chancengleichheit an den städtischen Schulen in Schleiden gelebt. Auch Schulgebäude, Schulhöfe und Räumlichkeiten sind gepflegt und modern ausgestattet.

Angebote

Die individuelle Förderung, z. B. bei Lese-Rechtsschwäche, vielfältige Angebote im Nachmittagsbereich (AGs, Hausaufgabenbetreuung), ein überaus aktives Schulleben (Fahrten, Gottesdienste, sportliche Aktivitäten, Schulfeste etc.) und das gute soziale Miteinander runden das positive Bild der Schule ab. Mit dem abwechslungsreichen Nachmittagsangebot sind Eltern bei der Unterbringung ihrer Kinder flexibel, sie entscheiden, ob und wann ihre Kinder nachmittags in der Schule bleiben.

Übergänge sanft gestalten

Um den Übergang von der Grundschule auf die weiterführende Schule möglichst sanft zu gestalten, werden die Schülerinnen und Schüler von ihren Klassenlehrerteams bestmöglich unterstützt. Angefangen von Beratungsgesprächen vor den Anmeldungen, über die enge Kooperation mit den Grundschulen sowie ein Kennenlernen der neuen Klassen und den Klassenlehrerinnen und -lehrern bereits vor den Sommerferien, geht es zu Beginn der Klasse 5 neben fachlichen Inhalten sowohl mit Teambuilding als auch Methodentraining weiter.



Die Klassenzimmer an der Städtischen Realschule Schleiden werden sukzessive mit digitalen Tafeln ausgestattet.

Realschulabschluss – und dann?

Am Ende der Realschule stehen alle Wege – sei es Ausbildung, gymnasiale Oberstufe, Berufskolleg oder weitere Möglichkeiten – offen. Herausragend ist die mit dem Berufswahlsiegel ausgezeichnete Berufswahlvorbereitung. Zahlreiche weitere Auszeichnungen zeigen, wie engagiert an der Schule gearbeitet wird.

Schnuppertag & Tag der offenen Tür

Am 12. September von 15:00 - 17:00 Uhr und am 2. Dezember 2023 von 9:15 – 12:30 Uhr öffnen wir unsere Türen zum Schnuppertag bzw. zum Tag der offenen Tür. Alle die daran interessiert sind, unsere Schule und unsere Arbeit näher kennen zu lernen, sind herzlich willkommen. Zahlreiche Informationen und Mitmachaktionen warten auf Sie. Schauen Sie sich ungezwungen um und lassen Sie die Atmosphäre, in der die uns anvertrauten Kinder leben und lernen, auf sich wirken. Auch die neu ausgestatteten Klassenräume der Klassen 5 und 6 können besichtigt werden.

Wir bitten um vorherige Anmeldung. Auf unserer Website finden Sie auch den neuen Imagefilm der Städtischen Realschule Schleiden. Schauen Sie gerne mal rein!

INFO · KONTAKT

Städtische Realschule Schleiden

Marion Huppertz

☎ 02445 / 71 38 · ✉ sekretariat@realschule-schleiden.de

www.realschule-schleiden.de



Wieder im Programm am JSG: Aktionsnachmittage und MINT-Nachmittag

Das Johannes-Sturmius-Gymnasium (JSG) lädt die vierten Klassen der Grundschulen und die zehnten Klassen an den weiterführenden Schulen im September zu Aktionsnachmittagen und einem MINT (Mathematik, Informatik, Naturwissenschaft, Technik)-Nachmittag ein.

Experimentieren, miteinander tüfteln und entdecken, spielerisch lernen, neue Lernmöglichkeiten entdecken, das können die Kinder der vierten Klassen der Grundschulen aber auch der 10. Schuljahre am 11. und 12. September 2023 wieder am JSG. Auch die digitalen Lernmöglichkeiten am JSG werden natürlich ausprobiert. Damit wird man schnell zu Künstlern, Musikern, Entdeckern, Forschenden!

Auch in diesem Jahr laden wir parallel dazu am 12. September die Schülerinnen und Schüler der Klassen 10 an Realschulen, Sekundarschulen, Hauptschulen und Gesamtschulen zum MINT-Nachmittag ein. Viele werden sich mit der Frage befassen, ob sie im Schuljahr 2024/2025 in die gymnasiale Oberstufe einsteigen sollen und möchten sich rechtzeitig umschaun und informieren.

Am Städtischen Johannes-Sturmius-Gymnasium Schleiden ist das Konzept der Stadt Schleiden, digital angereicherten Unterricht auf höchstem Niveau technisch zu ermöglichen, im letzten Schuljahr erfolgreich umgesetzt worden. Alle Schülerinnen und Schüler verfügen über individualisierte iPads, die vom Schulträger gestellt werden. Die Unterrichtsräume sind an das leistungsfähige WLAN-Netz ange-



Im Fach Physik warten spannende Experimente auf die Grundschul Kinder.

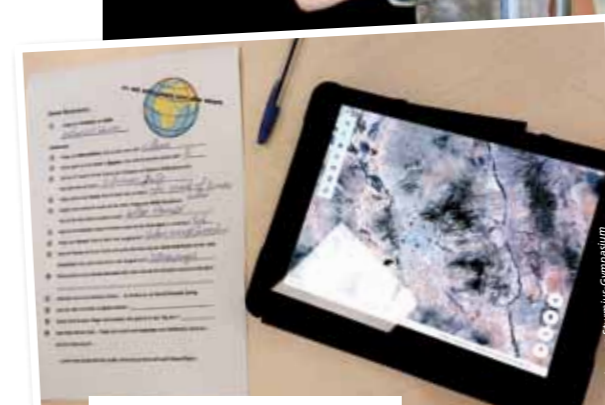
schlossen. Schritt für Schritt werden die in allen Räumen aktivierbaren, für den interaktiven Einsatz der iPads eingerichteten Multimedia-systeme durch moderne digitale Tafeln ersetzt. Der Stadt Schleiden als größtem Schulträger im Südkreis Euskirchen liegt viel daran, dass alle in einer modernen Schullandschaft ihre Kompetenzen entfalten

und entwickeln können. Dafür scheinen digitale Lernmöglichkeiten heute schon fast eine Selbstverständlichkeit zu sein, die bis vor Kurzem kaum vorstellbar gewesen waren.

Das Kollegium entwickelt die didaktischen Konzepte auf der Basis der Erfahrungen im Alltag kontinuierlich fort. Inhaltlich sind es die Fachschaften, in denen die Lehrkräfte gemeinsam an Konzepten und deren Umsetzung für einen digital angereicherten Unterricht arbeiten, denn mit den digitalen Endgeräten sollen erweiterte Lernmöglichkeiten eröffnet werden. Das digitale Kompetenz-Portfolio muss systematisch entwickelt werden. Die Entwicklung muss evaluiert werden. Aber digitales Lernen ist kein Selbstzweck. Die neuen digitalen Arbeitsweisen bereichern die Vielfalt der Lernmöglichkeiten, die sich an der Schule bieten. Im Fokus stehen die fachlichen Inhalte. Und auch das klassische Schreiben gerät nicht aus dem Blick, denn bis zum digitalen Abitur ohne Stift und Klausurbogen ist es noch ein Stück Weg. Da muss man auch die Handschrift auf Papier noch beherrschen.



Beim Aktionsnachmittag gibt es unter anderem Einblicke in das Fach Chemie.



Digitales Lernen mit dem iPad im Fach Erdkunde.

Die Aktionsnachmittage für Viertklässler und der MINT-Nachmittag für die Zehntklässler bieten auch den Eltern und Erziehungsberechtigten Gelegenheit, sich zu informieren und die Lernmöglichkeiten kennenzulernen.

Auch der diesjährige Tag der offenen Tür am **Samstag, 18. November 2023** bietet Schülerinnen und Schülern der Grundschulen und der weiterführenden Schulen der Sekundarstufe I und deren Eltern die Möglichkeit, sich vom Bildungsangebot des Johannes-Sturmius-Gymnasiums ein Bild zu machen.

Text: Georg Jöbkes, Schulleiter JSG

Autohaus
HERTEN GRUPPE

MEHR AUSWAHL IN MECHERNICH

Mehr Gebrauchtwagen, mehr junge Sterne

Ab **1. August 2023** erwarten Sie an unserem **Standort Mechernich** mehr als **50 attraktive Gebrauchtwagen** und junge Sterne von Mercedes-Benz. Dazu ziehen wir mit dem Gebrauchtwagenverkauf von Schleiden vollständig nach Mechernich um: **Ginsterberg 1, 53894 Mechernich**. An unserem Standort in Schleiden nutzen wir die Fläche und erweitern in Kürze unser Serviceangebot für Sie.



Ich freue mich auf Ihren Besuch in Mechernich!

MICHAEL ESSER
Verkaufsleiter
+49 2256 | 9441-11
michael.esser@mercedes-herthen.com



Autohaus Hertent Gruppe
Telefon +49 2256 | 9441-0
info@mercedes-herthen.com
mercedes-herthen.com
instagram.com/mb.herten
facebook.com/mb.herten



JETZT AUCH IN HELLENTHAL!

OHNE TERMIN!

Friseur Barbier Hellenthal

Öffnungszeiten: Mo – Fr: 10.00 – 18.30 Uhr
Sa: 09.00 – 16.00 Uhr

Telefon 0157 82749318
Kölner Straße 60
53940 Hellenthal

INFO · KONTAKT



Städtisches Johannes-Sturmius-Gymnasium Schleiden

Dreiborner Straße 59 · 53937 Schleiden

© 02445 911230 · jsg.sle@t-online.de

www.gymnasium-schleiden.de

ZWEIRAD-HANSEN GmbH

www.zweirad-hansen.de

Beratung, Verkauf, Service und Zubehör für
Fahrräder · E-Bikes · Motorroller

Ansprechpartner: Andreas Hansen
53945 Ahrhütte · Steingasse 4 · Tel. 0163 8443336
info@zweirad-hansen.de

Archäologietour Nordeifel 2023

Spannende Bodendenkmäler laden zum Erkunden ein: Fachleute aus Archäologie, Paläontologie und Geschichte geben Einblicke in die Erdgeschichte und das Leben unserer Vorfahren.

Die 16. Archäologietour Nordeifel lädt an sechs archäologischen Stationen zu einer Reise in die Vergangenheit ein. Der Landschaftsverband Rheinland, die Nordeifel Tourismus GmbH und die Kommunen im Kreis Euskirchen heißen Sie am **Sonntag, den 1. Oktober 2023** willkommen. Der Eintritt ist wie immer frei.

Zwischen 10:00 und 18:00 Uhr können sechs Stationen besucht werden, an denen Bodendenkmäler von Fachleuten aus Archäologie, Paläontologie und Geschichte vorgestellt werden.

- Nettersheim:** Korallen und Co im Mauerwerk von St. Margareta in Frohngau
- Blankenheim:** Altsteinzeitliche Landnutzung bei Alendorf
- Mechernich:** Sanierung von Hochwasserschäden: die Aquäduktbrücke bei Vollem



Die Aquäduktbrücke bei Vollem musste nach den Hochwasserschäden saniert werden.

- Dahlem:** Der Damm der Agrippastraße im Forst Schmidtheim
- Kall:** Der Reidemeisterfriedhof in Urft-Dalbenden
- Schleiden:** Der historische Ortskern von Olf

Archäologietour Nordeifel
Sonntag, 1. Oktober 2023, 10–18 Uhr

Sie können individuell zu den Stationen anreisen und an den Führungen teilnehmen oder eine Busexkursion zu allen Stationen buchen. Für das leibliche Wohl sorgen an den Stationen örtliche Vereine und gastronomische Betriebe.

Busexkursion: **9:30 – 18:00 Uhr**
Treffpunkt: 9:15 Uhr, Bahnhof Mechernich, Bahnhofsböschung, 53894 Mechernich
Kosten: 22,50 €

INFO · BUCHUNG BUSEXKURSION

Nordeifel Tourismus
☎ 02441 / 99 45 70 · ✉ info@nordeifel-tourismus.de
<https://nordeifel-tourismus.de/veranstaltungen/veranstaltungs-hoehpunkte/archaeologietour-nordeifel>



Winterdienst

Die Gemeinde 53949 Dahlem (Kreis Euskirchen) beabsichtigt die Vergabe von Winterdienstleistungen auf Gemeindestraßen in den Ortschaften Dahlem, Frauenkron, Berk und Baasem ab der Saison 2023/2024.

Bei Interesse erhalten Sie weitere Informationen unter Tel.: 02247-9555-46 oder E-Mail: d.boumediene@dahlem.de

Ali's

PIZZERIA

Die komplette Speisekarte und Informationen zu den Zusatzstoffen finden Sie unter www.alis-pizzeria.de

ÖFFNUNGSZEITEN:
Dienstag - Donnerstag: 11.00 - 22.00 Uhr
Freitag & Samstag: 11.00 - 23.00 Uhr
Sonntag & Feiertage: 12.00 - 22.00 Uhr
MONTAG RUHETAG

0 24 82 - 42 54 35

Kölnerstr. 64 - 53940 Hellenthal

VORSPEISEN		Ø 26 cm	Ø 29 cm	Ø 33 cm	NUDELGERICHTE	
	klein	mittel	groß			
1. Pizzabrötchen mit Kräuterbutter	4,50			80. Lasagne mit verschiedenen Saucen	9,90	
2. Oliven	4,00			SPAGHETTI		
3. Peperoni	3,50			81. Napoli mit Tomatensauce	8,00	
4. Tzatziki	4,00			82. Bologna mit Bolognesesauce	9,00	
5. Calamari (frittiert) mit Knoblauchsauce	9,90			83. Bolognese mit Bolognesesauce, Pilzen, Käse überbacken	11,00	
6. Calamari Teller mit Salat, Pommes Frites	8,90			84. Frutti di Mare mit Meeresschnecken in Tomaten-Knoblauchsauce	11,50	
7. Weichkäse	5,00			85. alla Toscana mit frischen Champignons, Kapern, Peperoni	11,00	
8. Gemischter Vorspeiseteller	10,00			86. Carbonara I mit Schinken, Sahnesauce und Ei	10,50	
9. Sigara böregi (5 Stück) Blätterteig mit Weichkäse und Petersilie	5,50			87. Carbonara II Schafskäse und Ei, Sahnesauce mit Käse überbacken	11,50	
SALATE Ab Nr. 18 reichen wir eine Portion Pizzabrötchen				RIGATONI		
	klein	groß		91. Napoli mit Tomatensauce	8,00	
11. Gurkensalat	5,20	6,20		92. Bologna mit Bolognesesauce	9,00	
12. Tomatensalat	5,20	6,20		93. Al Forno mit Schinken, Sahnesauce und Käse überbacken	11,50	
13. Krautsalat	4,70	5,70		94. Alla Panna mit Bolognesesauce und Käse überbacken	11,00	
14. Salat Hawai grüner Salat mit Ananas und Gurken	6,60	7,60		95. Alla Panna mit Schinken, Sahnesauce und Ei	10,50	
15. Salat Mozzarella grüner Salat mit Tomaten und Mozzarella	6,60	7,60		96. Vegetaria I mit Broccoli, Spinat und Knoblauch-Tomatensauce	10,50	
16. Salat Mistra grüner Salat, Krautsalat, Zwiebeln, Tomaten, Gurken, Mais	6,60	7,60		97. Vegetaria II mit Broccoli, Spinat und Knoblauch-Tomatensauce	11,50	
17. Bauernsalat Tomaten mit Gurken, Zwiebeln, Weichkäse und Oliven	7,60	8,60		98. Döner mit Dönerfleisch, Sahnesauce, Zwiebeln, Knoblauch und Peperoni mit Käse überbacken	11,50	
18. Salat Tonno grüner Salat, Krautsalat, Zwiebeln, Thunfisch, Tomaten, Gurken, Mais, Ei und Paprika	9,00	10,00		TORTELLINI		
19. Salat Italia grüner Salat, Krautsalat, Tomaten, Gurken, Zwiebeln, Schinken und Paprika	9,00	10,00		99. Napoli mit Tomatensauce	8,00	
20. Hähnchenspecial grüner Salat, Krautsalat, Tomaten, Gurken, Mais, gebratenen Hähnchenbrustfilet, gebratenen Zwiebeln und Paprika	11,00	12,00		100. Ala Bologna mit Bolognesesauce	9,00	
21. Salat Toscana grüner Salat, Krautsalat, Zwiebeln, Vorderschinken, Thunfisch, Tomaten, Gurken, Paprika und Mais	9,50	10,50		101. Alla Bologna al Forno mit Bolognese- und Tomatensauce mit Käse überbacken	11,50	
22. Salat Capricciosa grüner Salat, Krautsalat, Zwiebeln, Schinken, Thunfisch, Ei, Tomaten, Gurken, Mais, Käse und Paprika	10,00	11,00		102. Della Casa mit Schinken, Sahnesauce und Käse überbacken	11,50	
23. Salat Orientale grüner Salat, Krautsalat, Zwiebeln, Tomaten, Gurken, Weichkäse, Peperoni und Oliven	9,50	10,50		103. Al Frac mit Schinken und Tomaten-Sahnesauce	10,50	
PIZZEN Alle Pizzen mit Tomatensauce, Käse und Oregano				FÜR DEN KLEINEN HUNGER		
	Ø 26 cm	Ø 29 cm	Ø 33 cm	150. Hamburger	3,50	
	klein	mittel	groß	151. Cheeseburger	4,00	
31. Margherita (reine Margherita)	6,50	7,50	9,50	154. Pommes Frites	3,50	
32. Salami mit Salami	7,50	9,00	10,50	155. Pommes Frites Spezial mit Mayonnaise, Ketchup und Röstzwiebel	5,50	
33. Bologna mit Bolognesesauce	7,50	9,00	10,50			
34. Funghi mit frischen Champignons	7,00	8,20	10,00			
35. Tonno mit Thunfisch	7,50	9,00	10,50			
36. Prosciutto I mit Vorderschinken	7,50	9,00	10,50			
37. Prosciutto II mit Vorderschinken und frischer Paprika	8,00	9,50	11,00			

Preise in Euro

LIEFERSERVICE – innerhalb Hellenthal ab 12 €

ab 20 € (unter 20 € zzgl. 3 €)	ab 25 € (unter 25 € zzgl. 4 €)	ab 30 € (unter 25 € zzgl. 5 €)	ab 35 € (unter 35 € zzgl. 6 €)
Blumenthal, Bronsfeld, Harperscheid, Hollerath, Hönnigen, Ingersberg/ Eichen, Kammerwald, Oberhausen, Oberreif- ferscheid, Reifferscheid, Schleiden, Schöneiselfen	Ettelscheid, Felsler, Giescheid, Hah- nenberg, Hescheld, Oberpreth, Rescheid, Scheuren, Sieberath, Wildenburg, Wollen- berg, Zingscheid	Benenberg, Broich, Dreibern, Hecken/ Heiden, Kamberg, Miedscheid, Nierfeld/ Olf, Oberschönbach, Ramscheid, Wittscheid, Wolfert, Zehnstele	Gemünd, Oberschönbach, Schnorrenberg, Kall, Udenbreth

Erfolg für Mensch, Natur und die Region: der Nationalpark Eifel

Jetzt gibt es ihn schon seit fast 20 Jahren. Und die Erfolgsmeldungen reißen nicht ab. Der Nationalpark Eifel kann in seinem Jahresbericht auch für 2022 auf jede Menge Erfreuliches zurückblicken. NRW-Umweltminister Oliver Krischer war zur Vorstellung eigens nach Schleiden gekommen. Eine noch viel weitere Anreise hatten Überraschungsgäste, die erstmals im Nationalpark gesichtet wurden.



Der Wald im Nationalpark findet in seinen natürlichen Kreislauf zurück.

aus den Jahren 2014/2015 zeigte, dass der Nationalpark in der Region bei damals 870.000 Besuchen einen Bruttoumsatz von über 30 Millionen Euro bewirkte, was rechnerisch 674 Arbeitsplätzen entsprach. Auf über eine Million hochgerechnet: ein voller Erfolg für die Region!

Viele neue Arten

Dennoch hat NRW in seiner Ganzheit, wie andere Regionen auch, einen schmerzhaften Verlust an biologischer Vielfalt zu verzeichnen. Tier-, Pilz- und Pflanzenarten sind vom Aussterben bedroht oder bereits ausgestorben. Dem kann jedoch der Nationalpark Eifel als bislang einziges Großschutzgebiet des Landes beeindruckende Zahlen entgegensetzen:

Mit exakt 1.016.880 registrierten Besuchen überschritten die Besuchszahlen im letzten Jahr das dritte Mal in Folge die Marke von einer Millionen Gäste. „Unser Nationalpark Eifel ist seit 2004 ein wertvoller Hort der biologischen Vielfalt, Faktor einer nachhaltigen Entwicklung und Vorbild des sanften Natur-Tourismus“, so Minister Krischer, der nach eigenem Bekunden „seit der ersten Stunde großer Fan“ des Nationalparks ist. Eine Befragung der Deutschen Zentrale für Tourismus (DZT) bei ausländischen Gästen bestätigt seine ungebrochene Begeisterung: Bei der Frage nach beliebten Naturschönheiten oder Bauwerken in Deutschland belegte der Nationalpark Platz 32, womit er vor der Insel Sylt, dem Brandenburger Tor oder der Zugspitze liegt. Das darf man sich in der Eifel durchaus auf der Zunge zergehen lassen. Zumal eine Studie

Unter den rund 11.400 nachgewiesenen Arten befinden sich dort über 2.500, die auf der Roten Liste der gefährdeten Arten stehen. So leben im Nationalpark Wildkatzen, Milane, Mauereidechsen und wachsen gelbe Wildnarzissen sowie zunehmend auch typische Arten für alte Wälder wie der korallenähnliche „Urwald-Pilz“ Ästiger Stachelbart.

Allein im Jahr 2022 konnten die Forschenden fast 160 neue Arten nachweisen. Ein neu gefundener Pilz ist beispielsweise der Duftende Goldporling, der an einem älteren Baumstumpf direkt am Bachufer gefunden wurde. Ebenfalls ein Neufund für NRW ist der Schmetterling Pammene agnotana. Insgesamt umfasst die Liste der Schmetterlinge inzwischen knapp 1.500 Arten. In den Wäldern konnte die Nationalparkverwaltung feststellen, dass die

Rotbuche, aber auch der Bergahorn und die Hainbuche häufiger werden. „Die nachgewiesenen Arten und die Entwicklung der Wälder zeigen, dass die Natur im Nationalpark nach und nach in ihre natürlichen Kreisläufe zurückfindet und von den ungestörten Lebensräumen profitiert“, sagt Dr. Michael Rööb, Leiter der Nationalparkverwaltung.

Schutzbestimmungen unendlich wichtig

„Es ist wichtig und gut, dass es die Menschen in die Natur zieht, denn dann sehen sie, wie wertvoll und schützenswert sie ist. Genauso wichtig ist aber auch, dass sich alle Menschen an die Schutzbestimmungen halten – das ist wesentlich für die dort lebenden Arten und fördert gleichzeitig ein sich weiter entwickelndes, vielfältiges Naturerleben“, ergänzt Rööb.

So zählten die organisierten Veranstaltungen im Jahr 2022 über 23.000 Teilnehmende. Dabei erhielten die Programme Bestnoten. Über 95 Prozent gaben an, dass ihre Erwartungen an die Umweltbildungsprogramme der Wildniswerkstatt in Düttling erfüllt worden sind. Auch die Erlebnisausstellung „Wildnis(t)räume“ im Nationalpark-Zentrum Eifel und die Rangertouren bewerteten über 90 Prozent der Befragten mit sehr gut oder gut. Fast 50 Schulen und über 30 Kitas nahmen an der speziellen Zertifizierung der Nationalparkverwaltung und des Nationalpark-Fördervereins teil. Rund 30 Junior-Ranger beendeten ihre Ausbildung und bieten nun Familientouren für andere Kinder mit deren Eltern oder Großeltern durch das Schutzgebiet an.

Dass das große Besucherinteresse in einem Nationalpark auch immer eine Gratwanderung ist, darauf weist der Leiter des Besuchermanagements, Michael Lammertz, hin: „Diese kann nur gelingen, wenn den Gästen bewusst ist, dass sie sich in einem wertvollen Lebensraum aufhalten, sie die Regeln kennen und wir ergänzend attraktive Vorschläge zum Naturerleben anbieten.“ Dafür reichten klassische Informationsquellen wie Hinweistafeln oder Falblätter nicht mehr aus, digitale Informationsquellen würden zur Planung von Ausflügen ins Grüne zunehmend wichtiger.

Die Überraschungsgäste

Es läuft also rundum gut im Nationalpark. Offensichtlich so gut, dass es sich auch bei den Gänsegeiern rumgesprochen hat. Die Großvögel gelten in Deutschland seit 100 Jahren eigentlich als ausgestorben, werden in letzter Zeit aber immer öfter gesichtet. Einige der über 20 Tiere, die sich im Nationalpark um einen Kadaver versammelten, kamen von weit her, aus Spanien und Frankreich, in die Eifel.



In die Fotofalle getappt – siehe Artikel Seite 38.

Kurth Vermietung
www.kurth-vermietet.de

02449-91776-0
Kurth Autokrane GmbH & Co. KG · Mülheimer Heide 15 · 53945 Blankenheim

Draußen grillen, kochen, backen...

Rabatt-Aktion **Raiffeisen-Markt**

10% auf das Sortiment von **Petromax!**

Angebot gültig bis zum 16.09.2023
Wir sind für Sie da:
Mo.–Fr. 8–18 Uhr, Sa. 8–13 Uhr

Ihr **Raiffeisen-Markt**
53937 Schleiden • An der Olf 56
Tel.: 02445-95 10 14

© TERRES Marketing + Consulting GmbH 125222 AGRAVIS, Raiffeisen-Markt GmbH, Firmensitz: Industrieweg 110, 48155 Münster

Foto: Adobe Stock / amerc181

mit der Eifel verwachsen!®

Nachhaltigkeit ist ...
... Verantwortung für die Region seit über 140 Jahren.

Morgen kann kommen.
Wir machen den Weg frei.

VR-Bank Nordeifel eG
www.vr-banknordeifel.de - info@vr-banknordeifel.de - 02445 / 9502 0



Veranstaltungen im September und Oktober

Kartoffelfest in Udenbreth

Sonntag, 10. September

Der Eifelverein Udenbreth e.V. lädt am 10. September 2023 ab 11:00 Uhr zu seinem 11. Kartoffelfest ein. Wie der Titel schon verrät, dreht sich bei dem Fest im Vereinshaus „Gesangverein Cäcilia“ in der Ortsmitte von Udenbreth alles um die beliebte Knolle.

Für das leibliche Wohl sorgen verschiedenste Kartoffelgerichte, wie z.B. selbstgekochte Kartoffelsuppe und Reibekuchen. Aber auch Folienkartoffeln mit Kräuterquark und Pommes rot/weiß dürfen nicht fehlen.

Ab 12:00 Uhr spielt der Musikverein Udenbreth e.V. zum Fröhlichschoppen auf. Dabei werden nicht nur die Ohren, sondern auch der Magen verwöhnt. Zu Gebrülltem wird der Kartoffelsalat nach

Mama´s Geheimrezept ganz besonders empfohlen. Am Nachmittag verschönern traditionell die Udenbrether Tanzgruppen die Veranstaltung und für die „Kleinsten“ gibt es wieder verschiedene Spielmöglichkeiten. Ein reichhaltiges Buffet mit selbstgebackenen Kuchen und Torten rundet das kulinarische Programm des Kartoffelfestes ab.

INFO - KONTAKT

Eifelverein Udenbreth e.V.
 ✉ christel.puetzer@gmx.de



„Die Eifelgeister“ laden ein: „Schaut doch mal vorbei...“

Der beliebte Wolfarter Theaterverein, „Die Eifelgeister“, bringt die turbulente Komödie „Schaut doch mal vorbei...“ von Ulla Kling mit viel Spaß, Engagement und Sinn für Humor auf die Bühne. Ein Angriff auf die Lachmuskeln des Publikums ist dabei Programm.

Das Stück

„Schaut doch mal vorbei...“, wie unbedacht sagt man das oft zu einer Urlaubs-Bekanntschaft, denn meist verläuft das ja sowieso im Sande. Familie Krug jedoch bringt diese arglose Äußerung ein Jahr später an den Rand der Verzweiflung: Mit Sack und Pack steht plötzlich Familie Schnepf, die sie im Urlaub auf Ibiza kennengelernt haben, vor der Tür und entpuppt sich als wahre Plage.

Aus ein oder zwei Tagen wird eine Woche und aus der netten Urlaubsbekanntschaft eine schmarotzende und meckernde Meute. Da liegen die Nerven bei Familie Krug blank und guter Rat ist teuer. Wie wird man die unliebsamen „Gäste“ wieder los? Der erste Versuch schlägt fehl, doch ein genialer Einfall von Sohn Tobi soll Abhilfe schaffen – hoffentlich!

Die Mitspieler

Günther Lentzen als Walter Krug,
 Angela Gölden als seine Frau Ursula,
 Philipp Klein als deren Sohn Tobi,
 Florian Finder als Rolf Schnepf,
 Monika Hoogen als Anneliese Schnepf,
 Simone Keuer als deren Tochter Gabriela,
 Rita Ulmer als neugierige Nachbarin,
 Marian Jansen als Tobi's Freund Hubi,
 Norbert Dümmer als Freund von Walter,



Oktober 2023

Felix, ein an der Geschichte vollkommen unschuldiger Hamster, Maria Faber, wie in den vergangenen Jahren, als rettende Souffleuse.

Die Aufführungstermine

Samstag, 14. Oktober, 20:00 Uhr
 im Bürgerhaus in Wolfert

Sonntag, 15. Oktober, 18:00 Uhr
 im Bürgerhaus in Wolfert

Sonntag, 22. Oktober 15:00 Uhr
 im Saal Breuer in Udenbreth

Sonntag, 29. Oktober 17:00 Uhr
 im Spiegelsaal in Golbach

Karten sind an der Abendkasse erhältlich.

tb TISCHLERMEISTER TIMO BLUMENSTOCK

Wir bieten FÖRDERBARE FENSTER! Lassen Sie sich von uns beraten.

■ FENSTER ■ TÜREN ■ INNENAUSBAU
 ■ SANIERUNG UND NEUBAU

MEISTERQUALITÄT aus Ihrer Region

Mail: info@tischlerei-blumenstock.de
 Web: tischlermeister-blumenstock.de
 Tel: 02485 955 555 9

GERÜST • BAU REICH

Telefon: 02444 536 00 27
 Mobil: 0173 910 110 2
 kontakt@gerüstbau-reich.de
 gerüstbau-reich.de

Raiffeisen-Energie

Ihre erste Adresse für Brennstoffe!

Superheizöl, Heizöl, Diesel, Holzpellets

Jetzt neu bei uns: LandStrom und LandGas

0800 1016135
 Die Energie-Hotline gebührenfrei bestellen

RWZ Raiffeisen | IHR PARTNER MIT ENERGIE Für Privat & Gewerbe | www.rwz.de

- Feste Brennstoffe
- Flüssige Brennstoffe
- Schmierstoffe
- Alternative Energie

FOLGEN SIE UNS AUF FACEBOOK
Gemeinde Hellenthal

Andreas Rau & Uwe Rau

- KfW & BAFA-Förderung
- Beratung Energieeffizienz
- Energieausweise & Energieberatung
- Fördermittelbeantragung bei Heizungsaustausch
- Erstellung individueller Energiekonzepte

02482 6068442
 0162 9745563
 Kirchstraße 22
 53940 Hellenthal-Hollerath
 info@energieberatung-rauw.de

Energieberatung RAUW gBR

WWW.ENERGIEBERATUNG-RAUW.DE

Kulturlandschaft in Hellenthal und in der gesamten Eifel erleben

Alle zwei Jahre lädt der Landschaftsverband Rheinland (LVR) unter dem Motto „Stadt - Land - Fluss“ zur Erkundung einer Kulturlandschaft im Rheinland ein. Dieses Jahr steht die Eifel auf dem abwechslungsreichen Programm. Vom 16. September bis 8. Oktober locken über 100 Veranstaltungen.

Die Eifel ist geprägt durch besonders vielfältige physisch-geographische Strukturen mit tief eingeschnittenen Tälern aber auch flachen Muldenlandschaften. Von West nach Ost folgen auf das wasserreiche Hohe Venn das Monschauer Heckenland, die walddreiche Rureifel mit ihren Talsperren und die durch eher offene Landschaftsräume charakterisierte Kalkeifel.

Gemeinsam mit der Biologischen Station im Kreis Düren e.V. und weiteren Partnern in der Eifel bietet der LVR hier über drei Wochen ein abwechslungsreiches Programm rund um die prägnanten Landschaftselemente und kulturhistorischen Besonderheiten. Durch über 100 Veranstaltungen, darunter Wanderungen, Radtouren, Vorträge sowie Besichtigungen können auf vielfältige und unterhaltsame Art und Weise bekannte und unentdeckte Ziele vor der Haustüre erkundet werden.

Die Eifel ist ein wichtiger Lebensraum für zahlreiche Tier- und Pflanzenarten. Diese werden bei Exkursionen vorgestellt, beispielsweise das Flussperlmuschelprojekt im Monschauer Land, das den Erhalt des letzten Vorkommens in NRW zum Ziel hat. Bei der Mechnicher Fledermausnacht in der Kakushöhle kann man die nachtaktiven Bewohner der Eifel kennenlernen. Aber auch die Geschichte der Eifel und ihrer Menschen wird beispielsweise bei Burgen- und Stadtführungen, beim Bau eines Kohlenmeilers oder während des Besuchs von Steinbrüchen oder Matronentempeln vermittelt.

In Hellenthal laden sieben Veranstaltungen ein, Spannendes, Unbekanntes und Ungewöhnliches zu entdecken:

Die Narzissenwiesen im Spätsommer

Die im Frühjahr gelb leuchtenden Blütenteppiche von Millionen Wildnarzissen in der Nähe von Hollerath haben schon Viele bestaunt. Aber was wächst und blüht in dem Schutzgebiet im Spätsommer? Die Wanderung vorbei an Teilen des Westwalls

im belgischen Grenzgebiet ins Olef- und Jansbachtal geht dieser Frage auf den Grund und verspricht eine besondere Überraschung an der Höckerlinie.

Montag, 18. September, 10:00 – 13:00 Uhr, kostenfrei
Treffpunkt: Parkplatz Hollerather Knie,
Anmeldung: ☞ ka-jo.hahn@web.de

Forstwirtschaft von gestern bis morgen

Die geführte Wanderung durch den Giescheider Wald über 5 km - 477 Meter hinunter und wieder hinauf - gibt Einblicke in die Rolle des Waldes in unserer Gesellschaft von der Vergangenheit über die Gegenwart bis hin zu einem Blick in die Zukunft der Forstwirtschaft und des Waldes.

Freitag, 22. September, 14:30 – 17:30 Uhr, kostenfrei
Treffpunkt: Hellenthal-Giescheid, Bushaltestelle Dorfmitte,
Anmeldung: ☎ 02486 / 80 10 29 oder
☞ isabell.klink@wald-und-holz.nrw.de

Uralte Montanregion Nordeifel-Bergbau

Bis ins 20. Jahrhundert war das Montanwesen der bedeutendste Brotgeber der Region. Eine mittelschwere geführte Wanderung um Wolfert und Rescheid herum führt zu den Spuren des Erzbergbaus über Tage. Nach einer Pause mit „Bergmannschmaus“ und „Bergbier“ geht es bei einer „Spezial-Befahrung“ auf Entdeckungstour unter Tage.

Sonntag, 24. September, 10:00 – 17:00 Uhr,
Kosten: 19,50 €, Kinder ab 12 – 15 J. 9,50 €
Treffpunkt: Besucherbergwerk „Grube Wolfahrt“, Anmeldung:
☎ 02448 / 91 11 40 oder ☞ heimatsverein.rescheid@t-online.de

Auf den Spuren Jüdischen Lebens im oberen Oleftal

Ein Spaziergang vorbei am Synagogen-Mahnmal in Blumenthal, dem früheren Bethaus und dem jüdischen Friedhof, an ehemaligen Wohnhäusern mit „Stolpersteinen“ bis zum Hellenthaler Kriegerdenkmal. Im Kirschseiffen wird nach einem Snack mit Matzen und Wein der Film „Nicht verzeichnete Fluchtbewegung“ gezeigt.

Dienstag, 3. Oktober, Wanderung ab 13:30 Uhr,
Film ab 16:30 Uhr, kostenfrei/Spende
Treffpunkt: Parkplatz am ehem. Bahnhof Blumenthal, Anmeldung: nicht erforderlich

Samstag, 16. September
bis Sonntag, 8. Oktober

Der ehemalige Westwall – ein schützenswertes Refugium für die Natur

Wie auf einer Perlenschnur aufgereiht sind die alten Westwallanlagen inzwischen eine Kette kleiner Biotopinseln, die die Landschaft durchziehen. Die Führer der knapp 9 km langen Wanderung berichten über dessen bedeutende Funktion für die Natur. Denn der „grüne Wall im Westen“ ist heute auch Heimat von Wildkatzen und bedrohten Fledermausarten.

Mittwoch, 4. Oktober, 14:00 – 17:00 Uhr, kostenfrei
Treffpunkt: Parkplatz Hollerather Knie,
Anmeldung: ☞ ka-jo.hahn@web.de

Sternenführung am „Weißer Stein“

Komplett dunkle Nächte sind im dichtbesiedelten Mitteleuropa eine Seltenheit. Die Sternenlandschaft Eifel ist jedoch eine der letzten Oasen der Dunkelheit. Eine Wanderung mit einem SternenGuide bietet ein nahezu ungestörtes Erlebnis der natürlichen Nacht und klärt auf unterhaltsame Weise über das Firmament, die Sternbilder und die Folgen der zunehmenden Lichtverschmutzung auf.

Freitag, 6. Oktober, 19:30 – 21:30 Uhr, kostenfrei
Treffpunkt: Parkplatz Weißer Stein (gebührenpflichtig),
Anmeldung: ☎ 02482 / 85 115 oder ☞ tourismus@hellenthal.de

Führung in der St. Matthias-Pfarrkirche Reifferscheid

Bereits im Jahr 1130 wurde die Kapelle in Reifferscheid zur Pfarrkirche erhoben. Die Führung erläutert die Geschichte des Bodendenkmals und gibt Einblicke in die Gruft und den Glockenstuhl, die ansonsten nicht öffentlich zugänglich sind.

Samstag, 7. Oktober, 14:00 – 15:30 Uhr, kostenfrei
Treffpunkt: Vor der Kirche St. Matthias, Anmeldung:
☎ 02482 / 85 115 oder ☞ tourismus@hellenthal.de

Das Gesamtprogramm für Stadt - Land - Fluss 2023 ist erhältlich:
per E-Mail unter ☞ rheinische-landschaft@lvr.de,
telefonisch unter ☎ 0221 / 809 – 26 86,
als Download unter www.rheinische-landschaft.lvr.de
und in der Tourist-Information im Hellenthaler Rathaus.



INFO · KONTAKT

Tourist-Information Hellenthal
☎ 02482 / 85 115
☞ tourismus@hellenthal.de



seit 1920

STEINMETZ-WERKSTÄTTEN

SIMONS GMBH

MECHERNICH

NATUR STEIN

Grabdenkmale • Individuelle Beratung
Große Ausstellungsfläche • Eigene Sägerei und Herstellung
Marmor • Granit • Einheimische Gesteine

Simons • 53894 Mechernich • Stiftsweg 16
Telefon 0 24 43 / 21 68 • info@steinmetz-simons.de

Bildergalerie unter www.steinmetz-simons.de

Hellenthal
0 24 82 / 25 78

Wand Weimbs &

Bestattungen GbR

Autohaus Hörnchen
KFZ-Meisterbetrieb

Inh. Ronny Hörnchen

Tel. 02485/456 Harperscheid 46
www.autohaus-hoernchen.de 53937 Schleiden

Neu- & Jahreswagen • Gebrauchtwagen • Reifen & Felgen • Klimaservice
Unfallschäden • Finanzierung • HU & AU täglich • Rep. aller Art

Weber Elektro-Fachhandel
Küchenstudio

1921 100 Jahre 2021

Ihr Fachpartner für
Elektromaterial und Einbaugeräte
Groß- und Kleingeräte
Küchenstudio
Kundendienst

Hubert Weber GmbH Telefon 02449 95 99 0
Trierer Straße 8 info@weber-blankenheim.de
53945 Blankenheim www.weber-blankenheim.de

„African Sounds“ und „Südamerikanische Impressionen“

Das Tambourcorps Hellenthal probt derzeit intensiv für sein Herbstkonzert am 29. Oktober in der Hauptschule Hellenthal. Dazu reist eigens der Komponist und Arrangeur Patrick Wirth aus Essen an.

Denn viele Musikstücke des Programms stammen aus Patrick Wirths eigener Noten-Feder. Eine echte Herausforderung für die Musikerinnen und Musiker des Hellenthaler Corps, die versichern, dafür wirklich ihr Bestes zu geben und Qualität zu zeigen. Doch irgendwann während der vielen Proben beginnt die Musik zu klingen und sehr lebendig zu werden. Dann kann das Konzert kommen.

Das abwechslungsreiche Programm lässt den Sound Afrikas erklingen aber auch südamerikanische Impressionen lassen aufhören. Bekannte Filmmusik wechselt sich ab mit Rock- und Popmusik aus den 80ern bis heute. So ist das Medley „Adele in Concert“ eigens für das Hellenthaler Corps arrangiert worden. Ein feuriger Tango fehlt auch nicht. Und wie glauben Sie, klingt Musik mit dem Titel „Western Spirituals“?



Sonntag, 29. Oktober

Das Tambourcorps ist überzeugt, wer die Klänge auf dem Konzert hört und die Musik erlebt wird überrascht sein. Die Musik des Spielleuteorchesters wird ein ganz besonderes Ereignis werden, da sind die Musikerinnen und Musiker sicher und würden dies gerne mit vielen Zuhörenden in der festlich geschmückten Aula teilen. Darüber hinaus lockt das Corps in der Konzertpause mit Kaffee und selbstgebackenem Kuchen.

Herbstkonzert des Tambourcorps Hellenthal
Sonntag, 29.10.2023
 Hauptschule Hellenthal, Kalberbenden 14
 Einlass 14:00 Uhr
 Konzert von 15:00 – 17:30 Uhr
 Eintritt: frei



FOLGEN SIE UNS AUF FACEBOOK **Gemeinde Hellenthal**



MAUERARBEITEN · BETON- UND STAHLBETONARBEITEN
 ROHBAUARBEITEN · VERBLENDUNGEN · DÄMMARBEITEN
 NATURSTEINMAUERWERK: HERSTELLEN UND SANIEREN

OBERSTRASSE 42 · 53937 SCHLEIDEN DREIBORN
 ☎ 0 24 85 / 95 50 56 ✉ INFO@R-RRAUNE-BAU.DE
 ☎ 0157 / 71 34 45 98 🌐 WWW.R-RRAUNE-BAU.DE

Bestattungen Pützer

Wir begleiten Sie im Trauerfall und beraten Sie gerne.

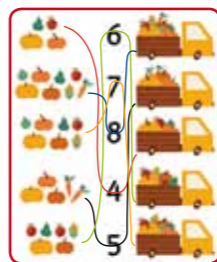
Tag und Nacht immer für Sie erreichbar:
Tel. 02448/91 1350

53940 Hellenthal · Udenbreth 7
 Mail: info@bestattung-puetzer.de

SUDOKU, Lösung von Seite 38

8	6	3	7	1	9	2	4	5
7	1	2	5	4	6	9	3	8
4	5	9	3	8	2	7	6	1
3	4	8	1	7	5	6	2	9
5	7	6	9	2	4	1	8	3
2	9	1	8	6	3	4	5	7
1	2	7	6	3	8	5	9	4
6	8	5	4	9	7	3	1	2
9	3	4	2	5	1	8	7	6

KINDER-SEITE Lösungen von S. 37



Doc Caro: Keine halben Sachen

Die bekannte Notärztin Dr. Carola Holzner, alias Doc Caro, erzählt in der Hellenthaler Grenzlandhalle am 3. November im Rahmen der Lit.Eifel packende Geschichten aus ihrem beruflichen Leben, denn in er Notaufnahme zeigt sich, worauf es wirklich ankommt! Das tägliche Geschehen dort verändert den Blick aufs Leben.

Doc Caro nimmt die Zuhörer mit in 24-Stunden-Schichten zwischen Intensivstation, Schockraum und Straße. Sie rührt zu Tränen, bringt zum Lachen, räumt auf mit dem Mythos von den Halbgöttern in Weiß und zeigt den Menschen dahinter. Auch wenn sie sich selbst noch im Medizinstudium nicht hätte vorstellen können, wie hart es sein kann, Ärztin zu sein, sagt sie: "Es gibt kein schöneres Gefühl, als wenn man wirklich jemandem geholfen, jemandem das Leben gerettet hat."

Die Fachärztin für Anästhesiologie klärt auf über Medizin und zwar nicht in Ärztelatein, sondern auf Augenhöhe und spricht Klartext. Dabei bleibt sie immer sie selbst mit Blick auf die, für die ihr Herz schlägt: ihre Patientinnen und Patienten und deren Schicksale. Sie berichtet von Menschen, die alle auf ihre Art bewegen: Die alleinerziehende Mutter, die eine lebenswichtige Operation verweigert, aus Angst ihren Job zu verlieren. Der verzweifelte Vater, der selbst dem Tod seiner kleinen Tochter einen Sinn geben will, indem er junge Ärzte aufrüttelt.

Und sie berichtet von Wundern, die uns staunen lassen und dann geschehen können, wenn Menschen über sich selbst hinauswachsen. Denn das Leben schreibt immer noch die besten Geschichten. Gerechtigkeit, Verantwortung und Mitgefühl. In der Notaufnahme stellen sich die wichtigen Fragen des Lebens. Doc Caro nimmt uns mit hinter die Kulissen und zeigt, dass jede/r Einzelne für sich selbst und andere etwas tun kann. Dickes Fell, Empathie und Sinn für Humor – Carola Holzner hat, was Frau in ihrem Job braucht.

Sie ist auch bekannt für ihre oft gesellschaftskritischen Äußerungen. Die Ärztin ist überzeugt: Jedes Leben, das wir retten können, zählt und hat deshalb gemeinsam mit dem Deutschen Rat für Wiederbelebung die Petition #ichrettedeinleben gestartet. Das Ziel: Unterricht zur Wiederbelebung soll für Schüler ab der 7. Klasse an Schulen zur Pflicht werden. Aber auch für die Kolleginnen und Kollegen im Rettungsdienst macht Doc Caro sich immer wieder stark. Denn dem Rettungsdienst kommt eine essenzielle aber leider oft unterschätzte Rolle zu, weiß sie und will das in der öffentlichen Wahrnehmung ändern.

Zur Person

Ärztin zu werden und so Menschen zu helfen, war für Dr. med. Carola Holzner bereits ein Kindheitstraum. Die Anästhesistin arbeitet als Oberärztin in der Notaufnahme, als Notärztin im

Dr. med. Carola Holzner

KEINE HALBEN SACHEN



Freitag, 3. November

Rettungsdienst und bei der ADAC Luftrettung. Darüber hinaus will sie Medizin auf Augenhöhe vermitteln. Deshalb steht Doc Caro zusätzlich zu ihren zahlreichen Social-Media-Aktivitäten mit großem Engagement als Expertin für medizinische Themen vor der Kamera. Ihre Mission: Die Sozialen Netzwerke und Medien sinnvoll zu nutzen, um medizinisches Wissen spannend zu vermitteln. Das Ganze ist für jeden zugänglich auf Youtube, Instagram und Facebook und in ihren Büchern „Eine für Alle“ (2021) und „Keine halben Sachen“ (2022) – beide Platz 1 in der Spiegel-Bestsellerliste –, in ihrem Podcast, zahlreichen Talkshow-Auftritten und zuletzt auch in ihrer 6-teiligen Doku „Doc Caro – Einsatz mit Herz“ (Sat.1).

Freitag, 3. November 2023, 19:00 Uhr
 Grenzlandhalle Hellenthal, Aachener Straße 8

INFO · KARTENVORVERKAUF



Tourist-Information Hellenthal

☎ 02482 / 85 115

✉ tourismus@hellenthal.de

Kosten: 12,00 €, Schüler, Studenten und Auszubildende 6,00 €

IMMER WIEDER...

Täglich

Fahrradverleih in der Tourist-Information Hellenthal
E-Bikes, Fahrräder, Mountainbikes, Kinderfahrräder, Zubehör während der Öffnungszeiten weitere Infos unter www.hellenthal.de oder ☎ 02482 / 85 115

Öffentliche Führungen im Besucherbergwerk „Grube Wohlfahrt“
Festes Schuhwerk und warme Kleidung (konstante Temperaturen von 8 °C) empfohlen.
Ort: Hellenthal-Rescheid, Aufbereitung II Nr. 1
Uhrzeit: **11:00 Uhr** und **14:00 Uhr**
Für Gruppen ab 7 – 8 Personen Führungen auch zu anderen Uhrzeiten möglich.
Kosten: Erwachsene 6,50 €, Kinder 4,00 €, Fam. 15,00 €
Anmeldung bitte per E-Mail erbeten:
✉ Heimatverein.Rescheid@t-online.de
☎ 02448 / 91 11 40

Greifvogelstation Hellenthal
Flugprogramm unter sachkundigen Erklärungen des Falkner-Teams
Ort: Wildfreigehege Hellenthal
01.04.2023 – 31.10.2023, **11:00 Uhr**, **14:30 Uhr** und **16:00 Uhr**

„Hurra, der Kasperle ist wieder da“
Ort: Wildfreigehege Hellenthal
Aufführungen: **12:00 Uhr**, **14:00 Uhr** und **16:30 Uhr**
Bei schlechtem Wetter kann die Aufführung um 16:30 Uhr ausfallen.

Eifel Lamas
Verschiedene Führungen mit Lamas und Alpakas
Uhrzeit: unterschiedlich, Ort: Hellenthal, wird bei der Anmeldung bekannt gegeben
☎ 0176/59198222
Anmeldung erforderlich

Täglich außer montags

Ardenner Cultur Boulevard
Ausstellungen Ars Krippana & Ars Figura
Uhrzeit: **10:00 – 18:00 Uhr**
Kosten: Erwachsene 9,50 €, Kinder ab 6 Jahre 5,00 €, Familien 26,00 €

Ausstellungen Ars Mineralis
Uhrzeit: **10:00 – 18:00 Uhr**
Kosten: Eintritt frei
☎ 06557 / 901 94 20

Sonderöffnungszeiten
Ausstellungen Ars Technica
Modelleisenbahnausstellung und neue historische Ausstellung zum Grenzgebiet „Losheim 1945 – 1958“ mit Dioramen und Originalteilen aus dieser Zeit
Öffnungszeiten: dienstags und mittwochs **12:00 – 18:00 Uhr**
Kosten: Erwachsene 8,00 €, Kinder 4,00 €, Familien 20,00 €
☎ 06557/ 9 01 94 00



SEPTEMBER

Freitag, 01.09. bis Montag, 04.09.2023

Kirmes in Wolfert
Fr, 01.09., 20:00 Uhr Kirmesparty
Sa, 02.09., 20:00 Uhr Tanz mit „2Old4You“
So, 03.09., 13:00 Uhr durchgehender Frühschoppen mit „Eifel 7“
Mo, 04.09., 11:00 Uhr durchgehender Frühschoppen mit dem Musikverein Wolfert

Samstag, 02.09. bis Sonntag, 03.09.2023

Antik und Trödelmarkt Losheim
Uhrzeit: **10:00 – 17:00 Uhr**
Veranstaltungsort: Losheim, Parkplatz gegenüber Ardenner Markt, Prümer Str.
☎ 0174/ 25 65 80 3

Kirmes in Manscheid
Sa, 02.09., 21:00 Uhr Tanz mit „Hello“
So, 03.09., 11:30 Uhr Frühschoppen mit den Musikvereinen Manscheid und Nöthen

Sonntag, 03.09.2023

E-Bike Fahrradtour „Lustiges Prümatal“
Treffpunkt: **10:00 Uhr** Parkplatz Grenzlandhalle
Mitfahrgelegenheit drei Wochen vorher melden
Fahrräder müssen selbst zum Startpunkt Olzheim transportiert werden
Veranstalter: Eifelverein OG Hellenthal
☎ 02482 / 28 01

Donnerstag, 07.09.2023

„Nachts im dunklen Stollen“
Ort: **19:30 Uhr** Besucherbergwerk Grube Wohlfahrt
Erlebnis-Bergwerksführung im Schein alter Grubenlampen für Berufstätige und Nachtschwärmer
Anmeldung erforderlich unter
☎ 02448 / 91 11 40

Samstag, 09.09. bis Sonntag, 10.09.2023

Kirmes in Wollenberg
Sa, 09.09., 20:30 Uhr Kirmesball im Dorfgemeinschaftshaus mit Band „De Schlinge“

So, 10.09., 11:30 Uhr Festgottesdienst in der Kapelle Wollenberg, anschließend durchgehender Frühschoppen im Dorfgemeinschaftshaus

Sonntag, 10.09.2023

Radtour „Bördeschleife Süd“
Treffpunkt: **9:00 Uhr** Parkplatz Ortsmitte Reifferscheid, mit PKWs zum Ausgangspunkt Nideggen-Wollersheim
Wegstrecke: ca. 45 km
Rucksackverpflegung, Schlusseinkehr ist vorgesehen
Veranstalter: Eifelverein OG Reifferscheid
Radwanderführer: Emmi und Jürgen Balzer
☎ 02551 / 65 184

Wanderung im Gebiet von Obergartzem
Obergartzem, Burg Veynau, Satzvey, Firmenich
Treffpunkt: **13:30 Uhr** Bahnhofsvorplatz Blumenthal
Wegstrecke: ca. 7 km
Veranstalter: Eifelverein OG Blumenthal
Wanderführer: Reiner Euwens
☎ 02482 / 79 65

Kamin-Öfen - Pellet-Öfen

Eifeler Ofenland e.K.
Kölner Straße 30
53940 Hellenthal
☎ 0 24 82 - 6 13 90 03
✉ info@eifeler-ofenland.de
www.eifeler-ofenland.de

TAXI TOP TEAM

Telefon: **0170 87 10 10 1**

In den Weiden 5
53937 Schleiden-Olef
taxitopteam@gmail.com

Ein Ziel. Eine Leidenschaft. Taxi.

IHRE EIFELMETZGEREI MIT SPITZENQUALITÄT

DRY AGED BEEF
mit Salz gereift!

Dreiborner Str. 15 | 53937 Gemünd | eifelmetzgerei-heck.de | Tel. 02444-2264

Mo: 08.00 bis 13.30 Uhr | Di+Mi+Do: 08.00 bis 13.30 Uhr und 14.30 bis 18.00 Uhr
Fr: 08.00 bis 18.00 Uhr | Sa: 08.00 bis 13.00 Uhr

AUTOEXCELLENT **KFZ TECHNIK BURSCH**
PKW UND NUTZFAHRZEUGSERVICE

KFZ-SERVICE IN HELLENTHAL
WIR SIND IHRE AUTOEXCELLENT-WERKSTATT

WWW.KFZ-BURSCH.DE

Wittscheid 12 · 53940 Hellenthal ☎ 02448 919996 ✉ info@kfz-bursch.de

WERBE TECHNIK jentges

- Fahrzeugbeschriftungen
- Schilder
- Banner
- Schaufenster
- Transparente
- Fassaden
- Digitaldruck

Fuhrweg 10
53940 Reifferscheid
Tel. 0 24 82 . 12 69 36
werbetechnik-jentges.de

Wir machen Ihr Unternehmen sichtbar... damit Sie sich sehen lassen können!

WIEVER KROM.de

Lederwaren
Geschenkideen - Dekoration
LOKAL & ONLINE EINKAUFEN

10% Kennernern-Rabatt
bei Vorlage dieser Anzeige
oder online mit Code KL2023
gültig bis 31.10.2023

wieverkrom.de - Anja Junker
Wildenburg 6
53940 Hellenthal-Wildenburg

Öffnungszeiten: Mo, Di, Mi & Fr. 10 - 17 Uhr - Sa 9.30 bis 13 Uhr

Kartoffelfest Udenbreth

Ort: Vereinshaus „Gesangverein Cäcila“, Ortsmitte Udenbreth
ab 12:00 Uhr Frischschoppen mit Musikverein Udenbreth
 nachmittags Auftritt der Tanzgruppen
 Für das leibliche Wohl werden Kartoffelgerichte und Kuchenbuffet angeboten.
 Veranstalter: Eifelverein OG Udenbreth (s. Bericht Seite 24)

Donnerstag, 14.09.2023

Komm mit Wanderung „Buntsteinfelsen“ Nideggen

Treffpunkt: **14:00 Uhr** Parkplatz Grenzlandhalle
 Mitfahrbeitrag: 7,50 €
 Wegstrecke: 6,5 km
 Veranstalter: Eifelverein OG Hellenthal
 Wanderführer: Michael Pölz
 © 02482 / 17 63

Sonntag, 17.09.2023

Tagesausflug „Marienburg – Burg Arras“ Mosel

Informationen zum Programm telefonisch
 Leitung: Norbert Brammert und Michael Pölz

Anmeldung unter ☎ 02482 / 28 01 oder 02482 / 17 63
 ✉ info@eifelverein-hellenthal.de
 Anmeldung erforderlich bis 01.09.2023

Montag, 18.09.2023

Die Narzissenwiesen im Spätsommer
 Veranstaltungsreihe Stadt - Land – Fluss
 Treffpunkt: **10:00 Uhr** Parkplatz Hollerather Knie
 Dauer: 3 Std.
 Kosten: frei
 Veranstalter: Naturpark Nordeifel e.V.
 Leitung: Karl Josef Hahn
 Anmeldung: ✉ ka-jo.hahn@web.de (s. Bericht S. 26)

Freitag, 22.09.2023

Forstwirtschaft von gestern bis morgen - Wanderung
 Veranstaltungsreihe Stadt Land Fluss
 Treffpunkt: **14:30 Uhr** Dorfmitte Giescheid, an der Bushaltestelle
 Dauer: 3 Std.
 Wegstrecke: 5 km
 Kosten: frei
 Veranstalter: Landesbetrieb Wald & Holz

NRW, Regionalforstamt Hoheifel-Zülpicher Börde
 Leitung: Isabell Klink
 Anmeldung unter:
 ☎ 02486 / 80 10 29 oder
 ✉ isabell.klink@wald-und-holz.nrw.de (s. Bericht S. 26)

Freitag, 22.09. bis Sonntag, 24.09. 2023

„Ltd Gravel Raid“ Radrenn-Wochenende in Hellenthal

Ort: Wildbach Camping Hellenthal
 Kosten und nähere Infos unter:
 www.ltdgravel.cc
 Veranstalter: Ltd. Gravel Raid
 ☎ 031 / 88 - 3 66 54 23

Freitag 22.09. bis Montag 25.09.2023

Kirmes in Oberreifferscheid
Fr, 22.09., ab 20:00 Uhr Sixte Ajoutée und The Shah
Sa, 23.09., ab 20:00 Uhr Ball mit Hello
So, 24.09., ab 12:00 Uhr Frischschoppen mit MV Reifferscheid und De Schlinge
Mo, 25.09., ab 11:00 Uhr Frischschoppen

mit Oberreifferscheider Dorfmusikanten und Take Two

Samstag, 23.09.2023

Erste-Hilfe-Kurs

Uhrzeit: **09:30 – 17:00 Uhr**
 Ort: Aula Gemeinschaftshauptschule Hellenthal, Kalberbenden 14, 53940 Hellenthal
 Kosten: 45,00 €
 Veranstalter: Rühr & Skorupa GbR
 Platzanzahl begrenzt, Voranmeldung:
 ✉ erste-hilfe@herzenangelegenheit.contact
 Steffi Rühr ☎ 0177/ 71 65 806

Samstag, 23.09. bis Sonntag, 24.09.2023

Antik und Trödelmarkt „Weißer Stein“

Uhrzeit: **10:00 – 17:00 Uhr**
 Ort: Parkplatz Weißer Stein, Am Weißen Stein 58
 ☎ 0174 / 25 65 80 3

Sonntag, 24.09.2023

Uralte Montanregion Nordeifel-Bergbau

Veranstaltungsreihe Stadt – Land – Fluss
 Treffpunkt: **10:00 – 17:00 Uhr** Besucherbergwerk „Grube Wohlfahrt“ Aufbereitung II
 Kosten: Erwachsene 19,50 €, Kinder 12 – 15 Jahre 9,50 €
 Veranstalter: Heimatverein Rescheid e.V.
 Leitung: Karl Reger
 Anmeldung unter:
 ☎ 02448 / 91 11 40 oder
 ✉ heimatverein.rescheid@t-online.de (s. Bericht S. 26)

Rundwanderung „Prümer Land Tour, Route 2“

Treffpunkt: **10:00 Uhr** Parkplatz Ortsmitte Reifferscheid, mit PKWs zum Ausgangspunkt Wanderparkplatz Schönecken
 Wegstrecke: ca. 12 km
 Rucksackverpflegung, Schlusseinkehr ist vorgesehen
 Veranstalter: Eifelverein OG Reifferscheid
 Wanderführer: Hermann Josef Frauenkron
 ☎ 02482 / 76 79

Führung durch die Wetterstation

Treffpunkt: **15:00 Uhr** Wetterpark

Udenbreth, Am Weißer Stein 29, 53940 Hellenthal
 Kosten: Erw. 5,00 €, Kinder ab 10 Jahre 3,00 €
 Veranstalter: Donnerwetter.de GmbH
 ☎ 0228 / 97 67 97 1

Tageswanderung „Fagne de la Polleur“ Botrange Centre Nature

Treffpunkt: **11:00 Uhr** Parkplatz Grenzlandhalle
 Mitfahrbeitrag: 8,00 €
 Wegstrecke: 15 km
 Rucksackverpflegung
 Veranstalter: Eifelverein OG Hellenthal
 Wanderführer: Arnd van Koll, Stefan Reiners
 ☎ 02482 / 28 01

Samstag, 30.09.2023

Hubertusnacht

Hirschbrunft und Eulenflugprogramm im Wildfreigehege
 Ort: Greifvogelstation Wildfreigehege Hellenthal
 Kosten: Eintritt Wildfreigehege
 ☎ 02482 / 72 40
 www.greifvogelstation-hellenthal.de



Esso Station Kirch Hellenthal

Seit über 50 Jahren Ihre Tankstelle in Hellenthal

- ✓ NEU! AdBlue direkt aus der Zapfsäule für PKW und LKW | Autogas
- ✓ Auto- und Anhängervermietung
- ✓ Snack & Shop
- ✓ Reifenservice
- ✓ Tiger Wash | Selbstwaschboxen

www.esso-hellenthal.de
 info@esso-hellenthal.de
 Tel.: 02482 / 1533



Balter
 BAUUNTERNEHMUNG

Tief- und Hochbau • Ingenieurbau
 Rohrleitungs- und Kabelbau
 Spezialtiefbau • Wasserbau • Landschaftsgestaltung

Geschw. Balter Bauunternehmung GmbH

Prümer Straße 46 ☎ +49 (0) 6557 78-0 ✉ info@balter-bau.de
 53940 Losheim/Eifel ☎ +49 (0) 6557 78-38 www.balter-bau.de



ABC SERVICE ESCH

AUTOSERVICE • ANHÄNGER • BRANDSCHUTZ • CAMPING

Fachwerkstatt für Wohnwagen Vans und Wohnmobile

Inh. Dirk Vogelsberg
 Im Pützfeld 3
 Schleiden-Herhahn
 Telefon 02444 91033
 www.abc-esch.de
 Camping-Esch@t-online.de



Garten- und Landschaftsbau • braundominik13@yahoo.de

- Plasterarbeiten und Terrassenbau
- Bagger- und Erdbewegungsarbeiten
- Zaunanlagen
- Ausschachtungen
- Schüttgüter
- Hausanschlüsse

D. Braun
 Garten- und Landschaftsbau

53937 Schleiden-Dreiborn • Burgauel 3 • 01578 / 854 12 37



Fliesen Schlemmer
 Ulrich Schlemmer

Lucht 5 • 53945 Blankenheim
 Tel. 02449 - 91 988 96 • Fax 9 17 99 62 • Mobil 0172 - 7 34 25 87
 info@fliesen-schlemmer.de • www.fliesen-schlemmer.de

Fliesen-, Platten- und Mosaikverlegung
 Behindertengerechte und barrierefreie Badumbauten
 Reparatur und Renovierung • Natursteinarbeiten



Getränke Krämer

Abholmarkt
Getränke-Bahnhof

Getränke-Abholmarkt
 Große Auswahl auf 260m²

Mo bis Fr: 09.00 bis 18.00 Uhr
 Sa: 09.00 bis 14.00 Uhr

Zahlreiche Sorten Weißbier, ausländische Biersorten, viele Marken Wasser

GK Getränke Krämer **Bitburger** **GEROLSTEINER** **Gaffel flösch**

GASTRONOMIE & FESTESERVICE
 An der Lichtenhardt 10
 53940 HELLENTHAL
 Tel.: 0 24 82 / 76 55, Fax: 16 55
 Mobil: 0 170 / 7 87 77 01

ABHOLMARKT
 Kölner Strasse
 53940 HELLENTHAL
 Telefon: 0 24 82 / 60 66 68
 Wir freuen uns auf Ihren Besuch!

WWW.GETRAENKEKRAEMER.DE

OKTOBER

Dienstag, 03.10.2023

Auf den Spuren Jüdischen Lebens im oberen Oleftal - Spaziergang

Veranstaltungsreihe Stadt – Land – Fluss (s. Bericht S. 27)

Spaziergang durch den Ort mit anschließender Filmvorführung

Treffpunkt: **13:30 Uhr** Parkplatz am ehemaligen Bahnhof in Blumenthal
Wegstrecke: 4 km

Kosten: frei

Leitung: Karl Reger

Veranstalter: Heimatverein Rescheid e.V., Arbeitskreis Judi.T.H

Mittwoch, 04.10.2023

Wanderung durch den ehemaligen Westwall

Veranstaltungsreihe Stadt Land Fluss

Treffpunkt: **14:00 Uhr** Parkplatz

Hollerather Knie

Dauer: 3 Std.

Wegstrecke: 8,6 km

Kosten: frei

Leitung: Karl Josef Hahn & Markus Thies

Veranstalter: Naturpark Nordeifel e.V.

Anmeldung: ☒ ka-jo.hahn@web.de

(s. Bericht S. 27)

Donnerstag, 05.10.2023

Komm mit Wanderung „Herbstwald Einruhr“

Treffpunkt: **14:00 Uhr** Parkplatz

Grenzlandhalle

Mitfahrbeitrag: 4,00 €

Wegstrecke: 6 km

Veranstalter: Eifelverein OG Hellenthal

Wanderführer: Bernd Brammertz

☎ 02482 / 28 01

„Nachts im dunklen Stollen“

Ort: **19:30 Uhr** Besucherbergwerk Grube

Wohlfahrt

Erlebnis-Bergwerksführung im Schein alter

Grubenlampen für

Berufstätige und Nachtschwärmer

Anmeldung erforderlich unter

☎ 02448 / 91 11 40

Freitag, 06.10.2023

Sternen Führung am „Weißer Stein“

Veranstaltungsreihe Stadt – Land – Fluss

Treffpunkt: **19:30 Uhr** Parkplatz

Weißer Stein

Taschenlampe mit Rotlicht mitbringen!

Dauer: 2 Std.

Kosten: frei

Veranstalter: Naturpark Nordeifel e.V.

Leitung: Klaus Hermanns

Anmeldung unter ☎ 02482 / 85 115 oder

☒ tourismus@hellenthal.de

(s. Bericht S. 27)

Sonntag, 15.10.2023

Wanderung im Gebiet von Gemünd Gemünd, Hohenfried

Treffpunkt: **13:30 Uhr** Bahnhofsvorplatz in Blumenthal

Wegstrecke: 8 km

Veranstalter: Eifelverein OG Blumenthal

Wanderführer: Franz Hilgers

☎ 02482 / 25 39

Theateraufführung „Schaut doch mal vorbei“ von Ulla Kling

Ort: **18:00 Uhr** Bürgerhaus Wolfert

Veranstalter: Theaterverein Wolfert

„Die Eifelgeister“

☎ 02482 / 76 63

(s. Bericht Seite 25)

Samstag, 21.10. bis Sonntag, 22.10.2023

Antik und Trödelmarkt „Weißer Stein“

Uhrzeit: **10:00 -17:00 Uhr**

Samstag, 07.10.2023

Führung in der St. Matthias-Pfarrkirche Reifferscheid

Veranstaltungsreihe Stadt – Land – Fluss (s. Bericht S. 27)

Treffpunkt: **14:00 Uhr** vor der Pfarrkirche St. Matthias, Marktplatz 1

Kosten: frei

Veranstalter: Gemeinde Hellenthal

Leitung: Steffi Urhahn

Anmeldung unter ☎ 02482 / 85 115 oder

☒ tourismus@hellenthal.de

Sonntag, 08.10.2023

Wanderung durch das Braubachtal

Gemünd, Braubachtal, Herhahn, Vogelsang, Malsbenden

Treffpunkt: **10:00 Uhr** Parkplatz Ortsmitte Reifferscheid

Wegstrecke: 11,9 km

Rucksackverpflegung, Schlusseinkehr ist vorgesehen

Veranstalter: Eifelverein OG Reifferscheid

Wanderführer: Rudolf Backes

☎ 02444 / 18 18

Donnerstag, 12.10.2023

E-Bike Fahrradtour

Das Ziel wird vor Ort entschieden

Treffpunkt: **14:00 Uhr** Parkplatz

Grenzlandhalle

Rucksackverpflegung

Veranstalter: Eifelverein OG Hellenthal

☎ 02482 / 28 01

Samstag, 14.10.2023

Theateraufführung „Schaut doch mal vorbei“ von Ulla Kling

Ort: **20:00 Uhr** Bürgerhaus Wolfert

Veranstalter: Theaterverein Wolfert

„Die Eifelgeister“

☎ 02482 / 76 63

(s. Bericht Seite 25)

projekt.bike
p.b GmbH

projekt.bike
p.b GmbH

Bahnhofstraße 1 · 53947 Nettersheim
Tel. 02486 1000 · www.projekt.bike

VERKAUF, SERVICE, ZUBEHÖR, BIKE-LEASING, NOX CYCLES TESTCENTER

BIKEFITTING

BODYSKAN

ERGONOMIEBERATUNG

TOP MARKEN u.a.

NOX CYCLES
KALKHOFF
FOCUS
CAMPUS
POLARON
NALOO
MORRIS
HÖNEACHT

VERANSTALTUNGSKALENDER ONLINE

Diese und noch mehr Veranstaltungstipps finden Sie unter:

<https://www.hellenthal.de/tourismus/veranstaltungen/>

Hellenthal
...wahriche Vielfalt!

- Erstellung von Hoch- und Tiefbauarbeiten
- Stahlbetonwandschnitte und Kernbohrungen
- Erdarbeiten und Pflasterarbeiten
- Umbau- und Sanierungsmaßnahmen

Im Flachsland 24
53940 Hellenthal
Tel. (0 24 82) 13 51
Fax (0 24 82) 17 22

STOFF
BAUUNTERNEHMUNG

www.stoff-bauunternehmung.de

Lars Elsen
Malermeister

Dehlenbach 9 · 53937 Schleiden

Telefon 02444 915956
Mobil 0177 6729638
E-Mail kontakt@malermeister-elsen.de
Web www.malermeister-elsen.de

Dreßen
Dachdeckermeister
...damit Sie nicht im Regen stehen!

DU WILLST HOCH HINAUS?

Dann bewirb dich jetzt bei uns als:
Dachdeckermeister*in
Geselle / Gesellin

Schick uns deine Bewerbung an:
info@dachdeckermeister-dressen.de
oder ruf uns an: 02444/914475
www.dachdeckermeister-dressen.de

THEO LÜTZ

INH. ROLF LÜTZ e.K.
Aachener Straße 19, 53937 GEMÜND
Telefon 02444 23 25 | Telefax 02444 88 25

Heizöl | Diesel | Propangas
Kartoffeln | Gartenbedarf

Werden Sie Teil unseres gemeinsamen Erfolges:
LKW-Fahrer in Vollzeit gesucht!

70 JAHRE
1953 - 2023

Ort: Parkplatz „Weißer Stein“,
Am Weißen Stein 58
☎ 0174 / 25 65 80 3

Sonntag, 22.10.2023

Tageswanderung „Rund um den Kronenburger Wald“

Treffpunkt: **11:00 Uhr** Parkplatz Grenzlandhalle
Mitfahrbeitrag: 4,00 €
Wegstrecke: 10 km
Rucksackverpflegung
Veranstalter: Eifelverein OG Hellenthal
Wanderführer: Burkhard Stoff & Michael Pözl
☎ 02482 / 76 88 oder 02482 / 17 63

Familienwanderung: Milchweg

Wo kommt die Milch her? Mit kleinen Überraschungen unterwegs.
Treffpunkt: **13:30 Uhr** Parkplatz Ortsmitte Reifferscheid
Wegstrecke: 6,8 km
Anmeldung bis 08.10.2023 bei Lisa van Kann
☎ 0163 / 23 59 696

Theateraufführung „Schaut doch mal vorbei“ von Ulla Kling

Ort: **15:00 Uhr** Saal Breuer Udenbreth
Veranstalter: Theaterverein Wolfert

„Die Eifelgeister“
☎ 02482 / 76 63
(s. Bericht Seite 25)

Führung durch die Wetterstation

Treffpunkt: **15.00 Uhr** Wetterpark Udenbreth, Am Weißer Stein 29, 53940 Hellenthal
Kosten: Erw. 5,00 €, Kinder ab 10 Jahre 3,00 €
Veranstalter: Donnerwetter.de GmbH
☎ 0228 / 97 67 97 1

Freitag, 27.10. bis Sonntag, 29.10.2023

22. Wanderwochenende im Windecker Ländchen

Auskunft und Anmeldung bei Wanderführer Hermann Josef Frauenkron
Veranstalter: Eifelverein OG Reifferscheid
Wanderführer: Hermann Josef Frauenkron
☎ 02482 / 76 79

Samstag, 28.10.2023

Halloween-Nachtwanderung

Treffpunkt: **19:00 Uhr** Parkplatz Ortsmitte Reifferscheid
Kosten: 5,00 €

Für Jugendliche ab 12 Jahren
Veranstalter: Eifelverein OG Reifferscheid
Anmeldungen bis 20.10.2023 bei Familien- und Jugendwartin Lydia Hufschmidt
☎ 0163 / 25 38 740

Sonntag, 29.10.2023

Konzert des Tambourcorps Hellenthal

Ort: Aula der Hauptschule Hellenthal
Einlass: **14:00 Uhr**
Beginn: **15:00 Uhr**
Eintritt: frei
Kaffee und Kuchenbuffet werden angeboten
Veranstalter: Tambourcorps Hellenthal / Eifel e.V.
(s. Bericht Seite 28)

Dienstag, 31.10.2023

Halloween auf Burg Reifferscheid

Treffpunkt: **16:00 Uhr** Vorburg Reifferscheid
Dauer: 4 Stunden
Kosten: 3,00 €
Für Kinder von 6 bis 12 Jahren
Anmeldungen bis 24. Oktober 2023 bei Lisa van Kann
☎ 0163 / 23 59 696
Veranstalter: Eifelverein OG Reifferscheid

KINDER-SEITE



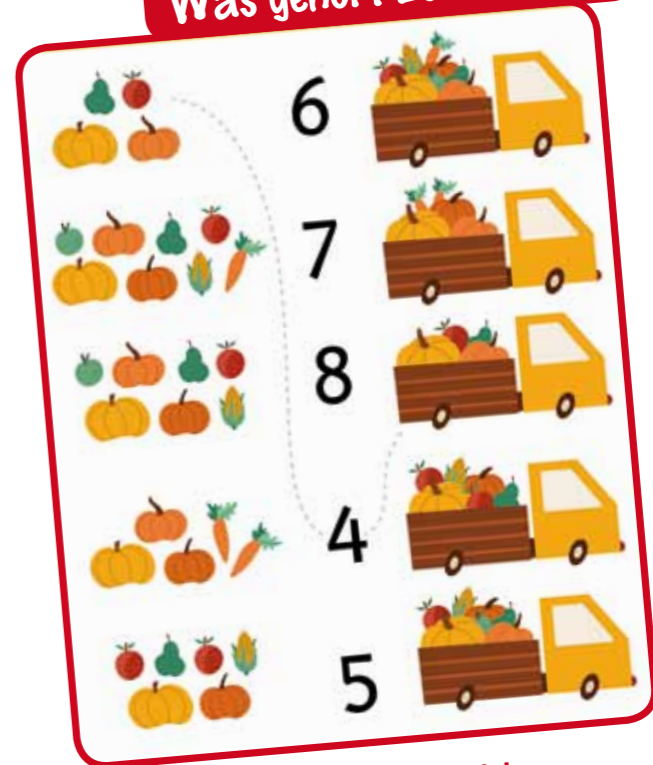
Welches Puzzleteil gehört wohin?



Fehlersuche



Was gehört zusammen?



Welcher LKW hat welches Gemüse und Obst geladen?

Lösungen siehe Seite 28.

Im unteren Bild haben sich 10 Fehler versteckt. Findest du sie?

Ein erstes Gespräch ist ein guter Anfang

Sebastian Pelzer Robert Pelzer Dr. Judith Pelzer

PELZER RECHTSANWÄLTE

SPEZIALKANZLEI STRAFRECHT SPEZIALKANZLEI ERBRECHT

SPEZIALKANZLEI VERKEHRSRECHT SPEZIALKANZLEI FAMILIENRECHT

Ihre Fachanwälte
spezialisiert engagiert erfahren

Spezialisiert auf Ihr Recht.
info@kanzlei-pelzer.de | www.kanzlei-pelzer.de

KANZLEI SCHLEIDEN: 02445.85 00 00 Blumenthaler Str. 19 / „Alter Bahnhof“
KANZLEI KÖLN: 0221.9 52 69 27 Spichernstr. 28 / 50672 Köln

Ihr Taxi für:

• Krankenfahrten aller Kassen
• Dialyse- u. Bestrahlungsfahrten
• Großraumtaxi bis 8 Personen
• Besorgungs- u. Kurierfahrten
• Rollstuhlbeförderung

Dronkestraße 48
53937 Schleiden
Fax: (02445) 5646

(02445) 7811

Gemeinsam nachhaltig denken

- Service e-Fahrzeuge
- Verkauf neue und gebrauchte Elektrofahrzeuge
- Ladestation mit Schnellladevorrichtung

VW Werkstatt-Service und Neu-, Jahres- und Gebrauchtwagen

Autohaus Vossel KG
Heerstr. 54
53894 Mechernich
Tel.: 02443 31060

Volkswagen Economy Service Vossel & Kühn
Hermann-Kattwinkel-Platz 7
53937 Schleiden-Gemünd
Tel.: 02444 2212

© netzagentur / stock.adobe.com - ffrak / stock.adobe.com - Leni Claus / stock.adobe.com

SUDOKU

8			7					
		2		4				
	5	9			2			
					5			
	7						8	3
		1			3	4		
				3	8			4
6								2
9	3		2		1			6

Lösung: Seite XX

Natürliche Vielfalt in Hellenthal



Gänsegeier

Im Juni wurden im Nationalpark Eifel auf der Dreibröner Hochfläche 21 Exemplare dieser Geierart gesichtet. Eine Sensation! Galt der Gänsegeier seit 100 Jahren in Deutschland als ausgestorben.

Der Gänsegeier ist einer der größten Vögel Europas. Er hat eine Flügelspannweite von 2,3 bis 2,8 Metern und kann über einen Meter lang werden. Vom Rumpf bis zu den Beinen ist er braun, seine Flügel und Schwingen sind schwarzgrau. Gänsegeier sind gesellig und daher meist in Gruppen unterwegs. Sie ernähren sich hauptsächlich von Aas und toten Tieren.

So hatten Forschende der Uni Würzburg die Gänsegeier zufällig mit einem Experiment angezogen. Sie wollten wissen, was passiert, wenn ein Tierkadaver in der Umwelt liegen bleibt und stellten eine Kamerafalle auf. Kaum war diese und ein totes Reh platziert, tauchten die Großvögel auf und verspeisten den Kadaver bis auf einige Knochen. So gesättigt, zogen sie in Richtung Südwesten wieder ab.

Bekanntmachung

Bekanntgabe der Abmarkung von Grundstücksgrenzen durch Offenlegung einer Grenzniederschrift

Im Rahmen einer Teilungsvermessung (Liegenschaftsvermessung zum Zwecke der Teilung) sind die Grenzen der Grundstücke

„Gemeinde Hellenthal, Gemarkung: Losheim, Flur: 6, Flurstücke: 225, 226 und 233, Lage: Furtenknopf“ teilweise vermessen worden.

In diesem Zusammenhang befindet sich das von der Vermessung betroffene Gewässergrundstück „Gemeinde Hellenthal, Gemarkung: Losheim, Flur: 6, Flurstück: 226, Katerbach“ im Anliegereigentum.

Aus diesem Grund erfolgt gemäß §§ 13 (5) und 21 (5) VermKatG NRW zum Zweck der Bekanntgabe der Abmarkung von Grundstücksgrenzen das Verfahren der Offenlegung.

Die zu dieser Liegenschaftsvermessung geführte Grenzniederschrift vom 04.07.2023 mit dem Geschäftszeichen 178/2023 liegt für den Zeitraum vom 11.09.2023 bis zum 12.10.2023 in der Geschäftsstelle des Öffentlich bestellten Vermessungsingenieurs

Dipl.-Ing. Frank Diefenbach - Ahrstraße 54 - 53945 Blankenheim, Montag bis Donnerstag in der Zeit von 7:30 bis 16:15 Uhr und Freitag in der Zeit von 7:30 bis 15:00 Uhr,

zur Einsichtnahme für den / die betroffenen Beteiligten, Inhaber grundstücksgleicher Rechte bzw. Grundstückseigentümer aus.

Dem vorgenannten Personenkreis ist Gelegenheit gegeben, sich über die Abmarkung von Grundstücksgrenzen unterrichten zu lassen. Um eventuelle Wartezeiten zu verkürzen besteht die Möglichkeit einer telefonischen Terminvereinbarung unter der Rufnummer 02449 / 9525-0.

Gegen die Abmarkung kann innerhalb eines Monats nach der Offenlegung Klage bei dem Verwaltungsgericht Aachen, Adalbertsteinweg 92, 52070 Aachen, erhoben werden.

Diese öffentliche Bekanntmachung ist zusätzlich im Internet unter „www.hellenthal.de“ einsehbar.

Hellenthal, den 26.08.2023
gez. Dipl.-Ing. Frank Diefenbach,
Öffentlich bestellter Vermessungsingenieur

SITZUNGSPLAN SEPTEMBER – OKTOBER 2023

Sitzungsort: Sitzungssaal im Rathaus

In den Herbstferien finden im Zeitraum 02.10.2023 bis 14.10.2023 keine Sitzungen statt.

Datum	Tag	Uhrzeit	Rat/Ausschuss
05.09.2023	Di	17:00 Uhr	Ausschuss für Bauen und Planen
07.09.2023	Do	17:00 Uhr	Rechnungsprüfungsausschuss (nicht öffentlich)
12.09.2023	Di	17:00 Uhr	Haupt- und Finanzausschuss
19.09.2023	Di	17:00 Uhr	Sitzung Rat
24.10.2023	Di	17:00 Uhr	Ausschuss für Bildung – Soziales und Jugend
26.10.2023	Do	17:00 Uhr	Ausschuss für Gemeindeentwicklung – Tourismus und Freizeit

- Änderungen und Ergänzungen bleiben ausdrücklich vorbehalten -

IMPRESSUM

Herausgeber

Gemeinde Hellenthal
Rathausstr. 2 · 53940 Hellenthal
☎ 02482 / 85 0 📠 85 114
✉ gemeinde@hellenthal.de
www.hellenthal.de

Verantwortlich für den Inhalt

Der Bürgermeister der Gemeinde Hellenthal
Amtlicher Teil: Gemeinde Hellenthal

Redaktion

Gemeinde Hellenthal · SIMAG mediakontakt

Mit Namen oder Abkürzungen gezeichnete Artikel geben nicht unbedingt die Meinung der Redaktion wieder. Nachdrucke verboten. Für unverlangt eingereichte Manuskripte, Fotos etc. übernehmen wir keine Haftung. Gestaltete und veröffentlichte Texte und Anzeigen dürfen nur mit ausdrücklicher Zustimmung reproduziert oder nachgedruckt werden.

Bildquellen

Titelbild: leekris / stock.adobe.com
Rätsel: kharlamova lv / stock.adobe.com

Produktion · Anzeigenverwaltung

SIMAG mediakontakt
Hubert Förster
Breitestraße 13a · 52152 Simmerath
☎ 02473 / 92 99 34
✉ buergerinfo@simag-mediakontakt.de

Bezugsmöglichkeiten · Bezugsbedingungen

Das Amtsblatt erscheint grundsätzlich alle zwei Monate und wird an alle erreichbaren Haushalte im Gemeindegebiet verteilt. Auf Anforderung werden auch einzelne Exemplare des Amtsblatts bzw. der BürgerInfo auf dem Postweg versendet.

Auflage 4.250 Stück

Die nächste Ausgabe der BürgerInfo Hellenthal erscheint am Samstag, 28. Oktober 2023.

Anzeigen- und Redaktionsschluss für die nächste Ausgabe:
Montag, 9. Oktober 2023.

Kontakt Redaktion

✉ buergerinfo@hellenthal.de
☎ 02482 / 85 109

REZEPT

Matschschloot



Alt-Eifeler Küche

Matschschloot oder hochdeutsch: Kartoffel-Endivien-Salat

Dieser Salat, im warmen Zustand auch als Endivien-Eintopf bezeichnet, ist eine echte Eifeler Spezialität, was die vielen volkstümlichen Namen beweisen: neben Matschschloot auch Schleefschloot, Schlabber-Andieve, Eifelschmaus oder Äerpel mit Schlaaat. Zur Endivien-Erntezeit ab September kam er gerne auf den Tisch.

Zutaten

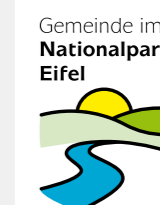
1 kg Kartoffeln	1 große Gemüsezwiebel
Salz	¼ l saure Sahne
1 mittelgroße Endivie	Muskat
250 g durchwachsener Speck (opt.)	Essig

Zubereitung

Die Kartoffeln schälen, vierteln und in Salzwasser garen. Den Endiviensalat waschen und in Streifen schneiden. Die Kartoffeln pürieren oder in Scheiben schneiden und mit Muskat würzen. Den Speck (optional) in Würfel schneiden und in einer Pfanne auslassen, die Zwiebelringe darin dünsten, die saure Sahne zugeben und alles unter den Kartoffelpüree / die Kartoffelscheiben mischen. Den Endiviensalat darunterheben und mit Essig abschmecken.

Zum Matschschloot wurde gebratener Speck oder Blutwurst gereicht. Früher wurde gerne auch auf jeden Teller ein gepelltes Ei gelegt und der Eintopf darüber gegeben, so, dass das Ei versteckt war. Ein schöner Überraschungseffekt, besonders für Kinder.

Quelle: Sophie Lange: „Alt-Eifler Küche“, Helios Verlag Aachen · Bild: © JackStock / stock.adobe.com



Meine Mecklenburgische

**So gut.
So sicher,
weil ...**



wir als Team für Sie da sind.

Für die Sicherheit unserer Kunden machen wir uns stark. Besonders im Schadenfall ist uns die schnelle und persönliche Hilfe sehr wichtig. Denn der gute Service und die Zufriedenheit unserer Kunden stehen an oberster Stelle. Lassen Sie sich beraten und sprechen Sie uns an. Wir freuen uns auf Sie.



Mecklenburgische
V E R S I C H E R U N G S G R U P P E

Generalvertretung Maren Dederichs

Kölner Str. 87 · 53940 Hellenthal · Telefon 02482 911024

info.dederichs@mecklenburgische.com · maren-dederichs.mecklenburgische.de